

# **DER TOURISMUS IN KLAGENFURT** **IM JAHRE 2009 UND** **IM WINTERHALBJAHR 2009/10**

- Betriebe, Betten und Zimmer
- Ankünfte und Übernachtungen
- Sommerhalbjahr 2009 und Winterhalbjahr 2009/2010
- Bettenauslastung und durchschnittliche Aufenthaltsdauer
- Gemeinde-, Städte- und Bundesländervergleich

---

Medieninhaber (Herausgeber): Magistrat der Landeshauptstadt Klagenfurt am Wörthersee,  
Magistratsdirektion, Stabsstelle Public Management -  
Statistik und Informationsmanagement  
9010 Klagenfurt, Kumpfgasse 20  
Tel.: 0463/537 - 4620, 4625  
FAX: 0463/537 - 6296  
E-Mail: statistik@klagenfurt.at

Redaktion: Dr. Gabriele Stoiser, Giuseppe Ferrara

Datenbasis: Eigene Statistische Erhebungen  
BA Statistik Österreich - ISIS Datenbank

Foto: © Stadtpresse Klagenfurt / Johannes Puch

## INHALTSVERZEICHNIS

<b>I. Der Tourismus in Klagenfurt im Jahre 2009</b>		Tab. 1.11	Ankünfte und Übernachtungen in Jugendherbergen nach Herkunftsländern ..... 22 - 23
Tab. I.1	Übernachtungen im Kalenderjahr 2009 nach Monaten ..... 1	Tab. 1.12	Ankünfte im Kalenderjahr in allen Fremdenunterkünften nach ausgewählten Herkunftsländern . 24
	Bundesländervergleich ..... 3	Tab. 1.13	Übernachtungen im Kalenderjahr in allen Fremdenunterkünften nach ausgewählten Herkunftsländern ..... 24
	Bezirksvergleich ..... 3	Tab. 1.14	Ankünfte im Kalenderjahr in gewerblichen Fremdenunterkünften nach ausgewählten> Herkunftsländern ..... 24
	Wörthersee-Region (ohne Klagenfurt) ..... 3	Tab. 1.15	Übernachtungen im Kalenderjahr in gewerblichen Fremdenunterkünften nach ausgewählten Herkunftsländern ..... 24
	Städtetourismus ..... 3	Tab. 1.16	Ankünfte und Übernachtungen im Kalenderjahr in Privatquartieren (P), Campingplätzen (C), Jugendherbergen (J), Ferienwohnungen (F) und sonstigen Unterkünften (S) nach ausgewählten Herkunftsländern ..... 25
Tab. I.2	Übernachtungen im Kalenderjahr 2009 - Bundesländer und Kärntner Politische Bezirke .. 3	Tab. 1.17	Ankünfte im Sommer- und Winterhalbjahr nach Art des Betriebes ..... 26
Tab. I.3	Übernachtungen in den Landeshauptstädten im Kalenderjahr 2009 ..... 4	Tab. 1.18	Bettenauslastung im Sommerhalbjahr (ohne Campingplätze) ..... 26
Grafik I.1	Tourismusintensität in den Landeshauptstädten im Kalenderjahr 2009 ..... 4	Tab. 1.19	Übernachtungen im Sommer- und Winterhalbjahr nach der Art des Betriebes ..... 27
<b>II. Der Tourismus in Klagenfurt im Winterhalbjahr 2009/2010</b>		Tab. 1.20	Bettenauslastung im Winterhalbjahr (ohne Campingplätze) ..... 27
Tab. II.1	Übernachtungen im Winterhalbjahr 2009/2010 nach Monaten ..... 5	Tab. 1.21	Durchschnittliche Aufenthaltsdauer nach Art des Betriebes und Herkunft ..... 28
Tab. II.2	Übernachtungen in den Landeshauptstädten in der Wintersaison 2009/2010 ..... 5	Grafik 1.5	Entwicklung der Bettenauslastung und der durchschnittlichen Aufenthaltsdauer ..... 28
Grafik II.1	Prozentuelle Veränderung der Übernachtungen in den Landeshauptstädten im Winterhalbjahr 2009/2010 ..... 6	Tab. 1.22	Ankünfte und Übernachtungen in Kärntner Gemeinden - Vergleich 2009 ggü. 2008 ..... 29 - 31
Tab. II.3	Übernachtungen in der Wintersaison 2009/10 - Bundesländer und Kärntner Politische Bezirke .. 6	Karte 1.1	Übernachtungen in Kärntner Gemeinden - Zu- bzw. Abnahme 2009 ggü. 2008 ..... 32
<b>1. Kalenderjahr 2009</b>		Tab. 1.23	Tourismus in der Wörthersee-Region ..... 33
Tab. 1.1	Beherbergungsbetriebe, Betten und Zimmer ..... 8	Tab. 1.24	Gemeinden mit über 50.000 Übernachtungen - Veränderung der Übernachtungen 2009 ggü. 2008 in % ..... 33
Grafik 1.1	Entwicklung der Anzahl der Betten in Beherbergungsbetrieben (inkl. Zusatzbetten) ..... 9	Tab. 1.25	Ankünfte und Übernachtungen 2009 - Städtevergleich ..... 34
Grafik 1.2	Übernachtungen insgesamt nach In- und Ausländern ..... 9	Grafik 1.6	Städtetourismus - Entwicklung der Übernachtungen ..... 34
Tab. 1.2	Ankünfte nach der Art des Betriebes und Monaten ..... 10	<b>2. Winterhalbjahr 2009/10</b>	
Tab. 1.3	Übernachtungen nach der Art des Betriebes und Monate ..... 10	Tab. 2.1	Ankünfte im Winterhalbjahr in allen Fremdenunterkünften nach ausgewählten Herkunftsländern ..... 36
Tab. 1.4	Ankünfte nach Art des Betriebes und Herkunft . 11	Tab. 2.2	Übernachtungen im Winterhalbjahr in allen Fremdenunterkünften nach ausgewählten Herkunftsländern ..... 36
Tab. 1.5	Übernachtungen nach Art des Betriebes und Herkunft ..... 11	Tab. 2.3	Ankünfte im Winterhalbjahr in gewerblichen Fremdenunterkünften nach ausgewählten Herkunftsländern ..... 36
Tab. 1.6	Ankünfte und Übernachtungen in gewerbl. Beherbergungsbetrieben nach Herkunftsländern und Monaten ..... 12 - 15	Tab. 2.4	Übernachtungen im Winterhalbjahr in gewerblichen Fremdenunterkünften nach ausgewählten Herkunftsländern ..... 36
Grafik 1.3	Übernachtungen nach Monaten, Betriebsgruppen und Art des Betriebes ..... 16	Tab. 2.5	Ankünfte und Übernachtungen im Winterhalbjahr in Privatquartieren (P), Campingplätzen (C), Jugendherbergen (J), Ferienwohnungen (F) und sonstigen Unterkünften (S) nach ausgewählten Herkunftskändern ..... 37
Tab. 1.7	Übernachtungen in gewerblichen Beherbergungsbetrieben nach Betriebsgruppen ..... 17		
Grafik 1.4	Übernachtungen in gewerblichen Beherbergungsbetrieben nach Nationen ..... 17		
Tab. 1.8	Ankünfte und Übernachtungen nach Betriebsgruppen und Herkunftsländern ..... 18		
Tab. 1.9	Ankünfte und Übernachtungen in Privatquartieren und sonstigen Unterkünften nach Herkunftsländern ..... 19 - 20		
Tab. 1.10	Ankünfte und Übernachtungen auf Campingplätzen nach Herkunftsländern ..... 20 - 21		

## I. DER TOURISMUS IN KLAGENFURT IM JAHRE 2009

Im Kalenderjahr 2009 wurden 354.650 Übernachtungen verzeichnet, um 26.922 bzw. 7,1% weniger als im Vorjahr (Tabelle I.1). Dies ist allerdings nur bedingt vergleichbar, da in diesem Jahr die Europameisterschaft in Klagenfurt stattgefunden hat, was - vor allem im Juni - zu deutlichen Zuwachsraten speziell bei den Ausländer-  
nächtingungen führte. Zieht man das Jahr 2007 zum direkten Vergleich heran, zeigt sich eine Zunahme um 3,4% (+11.806). Das Plus wurde vor allem durch die Steigerung bei den Inländernächtingungen um 6,3% (+11.014) erreicht.

Die Zahl der Gästeankünfte lag mit 170.876 zwar um 4,5% unter dem Niveau des Vorjahres (Inländer: -0,3%; Ausländer: -9,7%), es gab jedoch um 3,3% mehr Ankünfte als im Jahr 2007 (Inländer: +7,6%; Ausländer: -2,1%).

Insgesamt standen dem Besucher in Klagenfurt im vergangenen Sommer 45 gewerbliche Betriebe (4-Stern bzw. 4-Stern-Superior<sup>1)</sup>: 11, 3-Stern: 18, 2/1-Stern: 15, 1 Ferienhaus) mit 2.202 Betten, 2 Jugendherbergen (344 Betten), 41 Privatquartiere (278 Betten) und 355 Betten in 11 sonstigen Unterkünften zur Verfügung. Daneben laden noch 2 Campingplätze zum Verweilen ein. Das deutliche Bettenplus (+284) ist vor allem auf die Eröffnung des Seepark Hotels im Juli zurückzuführen.

Der Wegfall der Europameisterschaft, die vor allem im Juni die Betten in Klagenfurt füllte, sich aber auch im April und Mai positiv auf die Nächstingungsstatistik niederschlug, bewirkte in diesen Monaten einen Rückgang gegenüber 2008 im zweistelligen Bereich, gegenüber 2007 blieb die Zahl der Nächstingungen jedoch nur um 873 zurück. Während im Juni die Zahl der Nächstingungen im Vergleich zum Jahr 2008 annähernd gleich blieb, war im August ein Minus um 2,4% (-1.579) zu verzeichnen. Im September, der hinsichtlich der Nächstingungszahlen hinter den Monaten Juli und August rangiert, wurde hingegen mit einem Plus von 8,6% (+2.601) positiv bilanziert, ebenso im November (+6,4% bzw. 1.201) und Dezember (+5,3% bzw. 934).

Nächstingungsstärkste Monate waren der Juli und der August, auf die jeweils 18,1% der Nächstingungen entfielen.

Das Nächstingungsaufkommen der deutschen Gäste, die mit 18,3% an den Gesamtnächstingungen das größte Ausländerkontingent darstellten, ging gegenüber dem Vorjahr um 17,1% auf 65.059 und somit auf das Niveau von 2007 zurück (2008: 78.523; 2007: 65.375). Bei den Italienern, die mit 8,7% an den Gesamtnächstingungen den zweitgrößten Anteil halten, wurde hingegen ein zweistelliges Plus von fast einem Viertel auf 30.760

**Tab. I.1 Übernachtungen im Kalenderjahr 2009 nach Monaten**

Monat	Übernachtungen			Ausländer- anteil in %	Veränderungen gg. 2008 in %			Anteile am Kj. 2009
	Insgesamt	Inländer	Ausländer		Insgesamt	Inländer	Ausländer	
Jänner	<b>15.193</b>	9.231	5.962	39,2	<b>-12,2</b>	-13,7	-9,8	<b>4,3</b>
Feber	<b>16.056</b>	9.774	6.282	39,1	<b>-6,1</b>	-9,0	-1,1	<b>4,5</b>
März	<b>19.953</b>	12.834	7.119	35,7	<b>3,9</b>	6,8	-1,0	<b>5,6</b>
April	<b>19.696</b>	11.280	8.416	42,7	<b>-22,1</b>	-25,0	-18,0	<b>5,6</b>
Mai	<b>29.780</b>	16.797	12.983	43,6	<b>-10,7</b>	-8,2	-13,7	<b>8,4</b>
Juni	<b>30.904</b>	15.525	15.379	49,8	<b>-35,9</b>	-8,9	-50,7	<b>8,7</b>
Juli	<b>64.202</b>	30.993	33.209	51,7	<b>-0,2</b>	13,7	-10,4	<b>18,1</b>
August	<b>64.274</b>	28.966	35.308	54,9	<b>-2,4</b>	-8,7	3,5	<b>18,1</b>
September	<b>32.734</b>	16.811	15.923	48,6	<b>8,6</b>	10,4	6,9	<b>9,2</b>
Oktober	<b>23.429</b>	13.243	10.186	43,5	<b>-4,2</b>	-9,2	3,1	<b>6,6</b>
November	<b>19.898</b>	12.670	7.228	36,3	<b>6,4</b>	8,0	3,8	<b>5,6</b>
Dezember	<b>18.531</b>	8.959	9.572	51,7	<b>5,3</b>	-1,9	13,1	<b>5,2</b>
<b>Insgesamt</b>	<b>354.650</b>	<b>187.083</b>	<b>167.567</b>	<b>47,2</b>	<b>-7,1</b>	<b>-3,3</b>	<b>-10,9</b>	<b>100,0</b>

<sup>1)</sup> Im Folgenden werden die 11 4-Stern-Betriebe und das 4-Stern-Superior Hotel in der Kategorie 4-Stern zusammengefasst.

verzeichnet (+23,9% bzw. +5.925). Steigerungen gab es bei den Niederländern (+4,1% bzw. +560), die bevorzugt Campingurlaub machen, und bei den Besuchern aus den Nachfolgestaaten der Sowjetunion (GUS), deren Nächtigungszahlen sich sogar verfünffachten (von 650 auf 3.256). Bei den Ungarn gab es hingegen einen Rückgang um ein Fünftel (-21,1% bzw. -950). Bei den Kroaten und Polen, deren Mannschaften in Klagenfurt spielten, pendelten sich die Zahlen auf dem Niveau von 2007 ein.

Nach **Betriebsarten** gegliedert ergab sich folgendes Bild. Die gewerblichen Beherbergungsbetriebe mussten - vor allem bei den Ausländern (-6,8% bzw. -7.718) - Einbußen hinnehmen, die Zahl der Nächtigungen ging um 3,3% (-8.488) auf 245.895 zurück. Gegenüber 2007 gab es hingegen ein Plus von 9.472 Übernachtungen (+4,0%), das ausschließlich auf die Inländer (+7,2% bzw. +9.380) zurückzuführen war. Über zwei Drittel aller Gäste (69,3%) nächtigten 2009 in einem gewerblichen Beherbergungsbetrieb.

Die 4-Stern-Betriebe schlossen zwar mit einem Plus von 6,3% ab, dies ist jedoch ausschließlich auf die Neueröffnung des Seepark Hotels im Juli zurückzuführen. Rechnet man dies heraus, so liegt das Ergebnis um 10,7% unter dem des Vorjahres. Insgesamt verzeichneten die 4-Stern-Betriebe 126.249 Nächtigungen. Mehr als jeder zweite Ausländer (56,9%), der in einem gewerblichen Beherbergungsbetrieb nächtigte, wählte ein Hotel der gehobeneren Kategorie.

Die 3-Stern-Betriebe, die bis 2006 ihr Nächtigungsvolumen kontinuierlich erhöhen konnten, verzeichneten im Vorjahr einen Rückgang von 12,7% auf 91.284, ebenso gegenüber 2007 (-3,2%). Der Trend beim ausländischen Gast geht vornehmlich in Richtung 4-Stern-Betriebe, was vor allem die Hotels der mittleren Kategorie spüren.

Die 2-Stern-Betriebe bilanzierten im vergangenen Jahr ebenfalls negativ (-7,6% auf 27.787) und konnten auch nicht das Niveau von 2007 erreichen (-5,4% bzw. -1.595). Verluste gab es gleichermaßen beim in- und ausländischen Gast. Der Nächtigungsanteil der 2-Stern-Betrie-

be lag bei 11,3%, der Rest verteilte sich zu 51,3% auf die 4- und zu 37,1% auf die 3-Stern-Betriebe (gewerbliche Ferienwohnungen: 0,2%).

Die Campingplätze verbuchten zwar bei den Inländern ein Plus von 17,2% gegenüber dem Vorjahr, dies konnte jedoch den Rückgang bei den ausländischen Gästen im Ausmaß von 13,4% (-5.865) nicht ausgleichen. Insgesamt ergab dies ein Minus von 5,9% (-3.425) auf 54.700. Der Vergleich mit der Saison 2007 zeigt eine Stagnation bei den Ausländer- (-0,7% bzw. -267) und einen Zuwachs um ein Viertel bei den Inländernnächtigungen (+24,5% bzw. 3.271), was in Summe ein Plus von 5,8% (+3.004) ergibt.

Die Übernachtungen in Privatquartieren nahmen um ein Fünftel (-22,1% bzw. -1.571) gegenüber 2008 bzw. 8,8% (-533) gegenüber 2007 auf 5.550 ab.

Die Jugendherbergen mussten als einzige Unterkunftsart gegenüber 2007 (-6,7%) einen stärkeren Rückgang als gegenüber dem Vorjahr (-4,2%) verzeichnen. Von den 27.057 Übernachtungen entfielen 61,0% auf Inländer. Deren Nächtigungsaufkommen hat in den letzten Jahren kontinuierlich abgenommen und weist gegenüber 2008 ein Minus von 13,9% (-2.654) auf, wohingegen es beim ausländischen Gast ein Plus von 16,0% (+1.456) auf 9.108 gab.

Die sonstigen Fremdenunterkünfte (z.B. Schülerheime) bilanzierten gegenüber 2007 positiv (+12,7% auf 17.574), die Übernachtungszahlen von 2008 konnten jedoch nicht annähernd erreicht werden (-38,8% bzw. -11.142). Auch bei den Ferienwohnungen gab es eine Abnahme (ggü. 2008: -22,1% auf 3.874; ggü. 2007: -4,6%).

Die durchschnittliche Aufenthaltsdauer der Gäste betrug 2,1 Tage, davon entfielen auf ausländische Gäste 2,3 und auf inländische 1,9 Tage. Am längsten verweilten ausländische Urlauber auf Campingplätzen (4,3 Tage). Da die Niederländer bevorzugt Campingurlaub machen, blieben sie auch am längsten (5,7 Tage). Der deutsche Gast hielt sich durchschnittlich 2,6 Tage in Klagenfurt auf.

Die Bettenauslastung lag in der Sommersaison 2009 bei 32,6% (2008: 38,9%). Die höchste Auslastung erzielten die 3-Stern Betriebe mit 41,9% (2008: 47,2%), gefolgt von den 4-Stern- (36,0%; 2008: 43,1%) und 2/1-Stern-Betrieben (34,4%; 2008: 40,4%).

### Bundesländervergleich

Fast alle Bundesländer verzeichneten einen Nächtigungsrückgang, nur das Burgenland (+2,1%) und die Steiermark (+0,8%) konnten Zunahmen verzeichnen. In Wien ging die Zahl der Nächtigungen um 3,8% zurück, gefolgt von Salzburg mit -3,3%. Kärnten schloss mit einem Minus von 1,6% das Kalenderjahr 2009 ab. Der Österreichschnitt lag bei -1,9%.

2009 wurden österreichweit insgesamt 124,3 Mio. Übernachtungen gemeldet. Auf ausländische Gäste entfielen 89,9 Mio. (-3,2%), auf inländische 34,4 Mio. (+1,7%) Nächtigungen. Rund jede zehnte Gästenächtigung, insgesamt 12.749.206, entfiel dabei auf Kärnten, das damit das drittstärkste Nächtigungsaufkommen nach Tirol (34,6%) und Salzburg (19,1%) aufwies.

### Bezirksvergleich

Nur die Bezirke Wolfsberg (+7,8%) und St. Veit an der Glan (+4,0%) konnten Zuwächse verzeichnen. Hermagor und Villach-Land blieben auf dem Niveau des Vorjahres. Den größten prozentuellen Rückgang neben Klagenfurt-Stadt (-7,1%) gab es im Bezirk Klagenfurt-Land

mit 5,4%. Ein Minus über 2% verzeichneten Spittal an der Drau (-2,2%) und Völkermarkt (-2,0%). Die Abnahmen der restlichen Bezirke: Villach-Stadt -1,9% und Feldkirchen -1,8%.

Absolut gesehen gab es die meisten Nächtigungen im Bezirk Spittal an der Drau mit 4,25 Mio., gefolgt von Villach-Land (1,79 Mio.) und Hermagor (1,48 Mio.).

### Wörthersee-Region (ohne Klagenfurt)

Die Wörthersee-Region ohne Klagenfurt schloss mit einem Minus von 3,1% ab. Insgesamt verzeichneten die acht Gemeinden 1,55 Mio. Nächtigungen im Kalenderjahr 2009.

Nur zwei Gemeinden der Wörthersee-Region konnten ihr Vorjahresergebnis geringfügig verbessern, nämlich Keutschach (+0,7%) und Pörtschach (+0,6%). Den größten Rückgang gab es in Krumpendorf mit 10,2%. Die durchschnittliche Aufenthaltsdauer blieb mit 4,4 Tagen konstant.

### Städtetourismus

Der Städtetourismus, der den Tourismus in der Bundeshauptstadt Wien und in den Landeshauptstädten umfasst, nahm gegenüber dem Vorjahr um 3,3% auf 15,45 Mio. Nächtigungen ab (Inländer: +1,3%, Ausländer: -4,8%), das entspricht 12,4% des gesamten Nächtigungsvolumens in Österreich.

Tab. I.2 Übernachtungen im Kalenderjahr 2009 - Bundesländer und Kärntner Politische Bezirke

Bundesland	Über- nachtungen	Veränderung gg. 2008 in %	Kärntner Bezirk	Über- nachtungen	Veränderung gg. 2008 in %
Kärnten	12.749.206	-1,6	Villach Stadt	871.284	-1,9
Burgenland	2.865.757	2,1	Feldkirchen	1.132.211	-1,8
Niederösterreich	6.441.669	-1,3	Hermagor	1.481.224	0,0
Oberösterreich	6.856.325	-1,2	Klagenfurt Land	1.176.594	-5,4
Salzburg	23.740.292	-3,3	St. Veit a. d. Glan	350.343	4,0
Steiermark	10.668.308	0,8	Spittal a. d. Drau	4.254.975	-2,2
Tirol	42.986.030	-1,9	Villach Land	1.792.358	-0,1
Vorarlberg	8.156.903	-1,7	Völkermarkt	1.027.936	-2,0
Wien	9.842.827	-3,8	Wolfsberg	307.689	7,8
<b>Österreich</b>	<b>124.307.317</b>	<b>-1,9</b>	<b>Kärnten</b>	<b>12.749.206</b>	<b>-1,6</b>

Quelle: www.statistik.at, ISIS-Abfrage am 20.7.2010

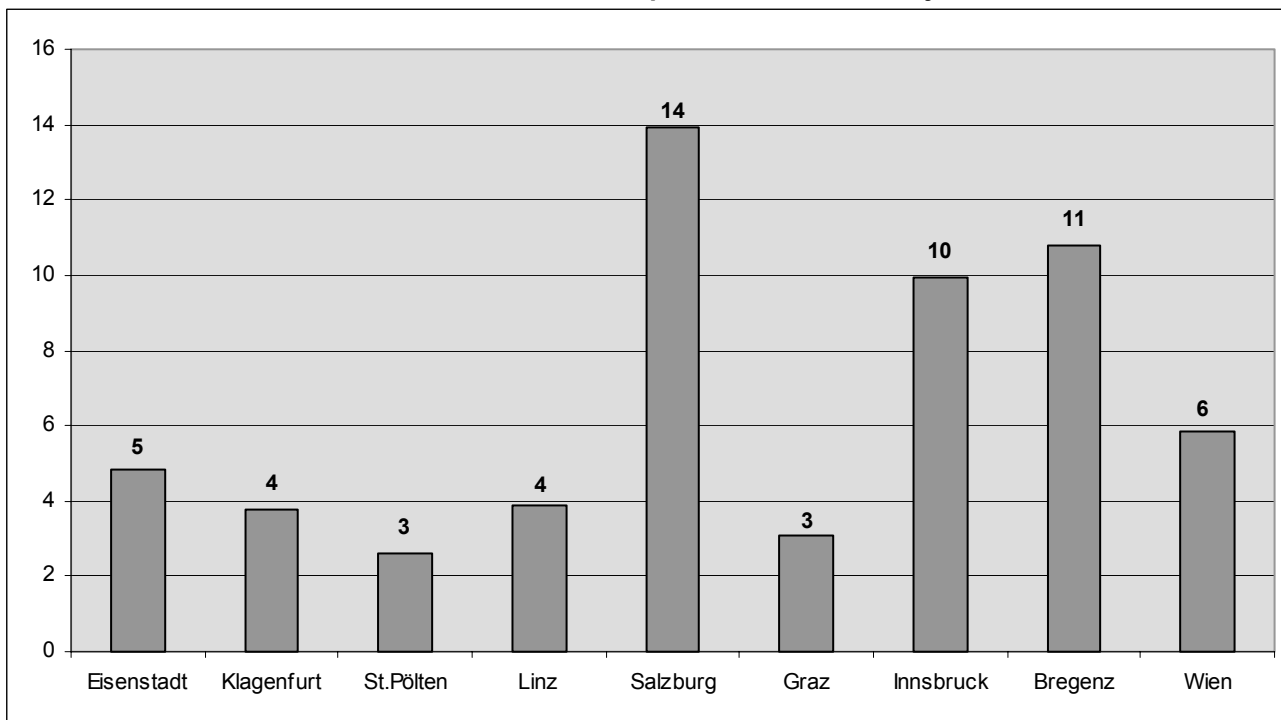
Fast zwei Drittel (63,7%) der Übernachtungen im Städte-tourismus konzentrieren sich auf die Bundeshauptstadt Wien (9,84 Mio.), gefolgt von Salzburg mit 13,3% (2,06 Mio.). Auf Klagenfurt entfällt ein Anteil von 2,3%.

Die höchsten prozentuellen Zuwächse gab es mit 10,2% in Eisenstadt, das 2009 das Haydnjahr feierte, und in der Kulturhauptstadt Linz mit +9,5%. Auch St. Pölten bilanzierte positiv (+5,7%). Die übrigen Landeshauptstädte konnten hingegen ihr Nächtigungsaufkommen nicht steigern. Neben Klagenfurt (-7,1%) verzeichneten auch alle anderen Austragungsorte der Euro 2008 ein Minus: Innsbruck -9,9%, Wien -3,8% und Salzburg -2,2%. Graz (-1,0%) und Bregenz (-0,6%) verzeichneten ebenfalls Rückgänge.

**Tab. I.3 Übernachtungen in den Landeshauptstädten im Kalenderjahr 2009**

Landeshauptstadt	Über-nachtungen	Veränderung gg. 2008 in %
Klagenfurt	354.650	-7,1
Eisenstadt	61.755	10,2
St. Pölten	134.267	5,7
Linz	738.555	9,5
Salzburg	2.060.192	-2,2
Graz	788.221	-1,0
Innsbruck	1.175.837	-9,9
Bregenz	295.384	-0,6
Wien	9.842.827	-3,8
<b>Städtetourismus</b>	<b>15.451.688</b>	<b>-3,3</b>

**Grafik I.1 Tourismusintensität<sup>1)</sup> in den Landeshauptstädten im Kalenderjahr 2009**



<sup>1)</sup> Die Tourismusintensität pro EinwohnerIn wird über die Anzahl der Nächtigungen dividiert durch die Wohnbevölkerung berechnet.

## II. DER TOURISMUS IN KLAGENFURT IM WINTERHALBJAHR 2009/10<sup>1)</sup>

Klagenfurt schloss das Winterhalbjahr 2009/2010 (November bis April) mit 118.144 Nächtigungen ab, was einem Plus von 10,2% (2008/2009: -9,5%) entspricht. Die Zahl der Inländernächtigungen stieg gegenüber der Vorjahressaison um 7,5% (+4.804), bei den ausländischen Gästen wurde sogar ein Plus von 14,2% (+6.148) verzeichnet.

In erster Linie profitierten die gewerblichen Beherbergungsbetriebe von der Entwicklung. Sie konnten einen Zugewinn von 12,7% (+11.613) in der Wintersaison verbuchen.

Nach einem Einbruch in der Vorjahressaison (-15,0%) kamen auch wieder verstärkt Gäste aus Deutschland nach Klagenfurt, was - neben dem Plus bei den Inländern - hauptsächlich zum guten Ergebnis beitrug. Insgesamt besuchten 10.404 Deutsche Klagenfurt, die jeweils rund 2 Nächte blieben. Die 21.748 Nächtigungen entsprechen einer Zunahme um ein Drittel (+33,9% bzw. +5.510). Größere absolute Nächtigungszuwächse gab es auch bei den Ungarn (+89,2% bzw. +812 auf 1.722) und Italienern (+3,5% bzw. +359 auf 10.715). Ein hohes relatives Plus konnte bei den Spaniern (+83,6% auf 402) verzeichnet werden. Die Übernachtungen der Niederländer, die in der letzten Saison einen Spitzenwert erreicht haben, konnten nicht auf diesem Niveau gehalten werden. Sie gingen um fast die Hälfte auf 691 zurück (-47,9% bzw. -636). Starke Einbußen gab es auch bei den Briten (-41,0% bzw. -579 auf 832).

In allen Monaten des Winterhalbjahres konnte ein Plus verzeichnet werden. Im Jänner (+16,1% bzw. +2.446) und März (+25,8% bzw. +5.151) lagen die Zuwachsraten sogar im zweistelligen Bereich.

Der Städtetourismus verzeichnete ein Nächtigungsplus von 7,0% (6,8 Millionen Nächtigungen), was gleichermaßen auf vermehrte Aus- und Inländernächtigungen zurückzuführen ist (Ausländer: +6,3% auf 4,85 Mio. ; Inländer: +8,7% auf 1,96 Mio.).

Die höchsten Nächtigungszuwächse erzielte Klagenfurt (+10,3%), gefolgt von Wien (+8,1%) und Innsbruck (+6,8%). Nur St. Pölten schloss mit einem Minus ab (-1,3%).

**Tab. II.2 Übernachtungen in den Landeshauptstädten in der Wintersaison 2009/10**

Landeshauptstadt	Übernachtungen	Veränderung gg. WH 2008/09 in %
Klagenfurt	118.144	10,3
Eisenstadt	18.427	1,7
St. Pölten	59.326	-1,3
Linz	298.352	1,7
Salzburg	847.428	4,1
Graz	336.276	5,9
Innsbruck	569.507	6,8
Bregenz	82.098	3,3
Wien	4.472.501	8,1
<b>Städtetourismus</b>	<b>6.802.059</b>	<b>7,0</b>

**Tab. II.1 Übernachtungen im Winterhalbjahr 2009/2010 nach Monaten**

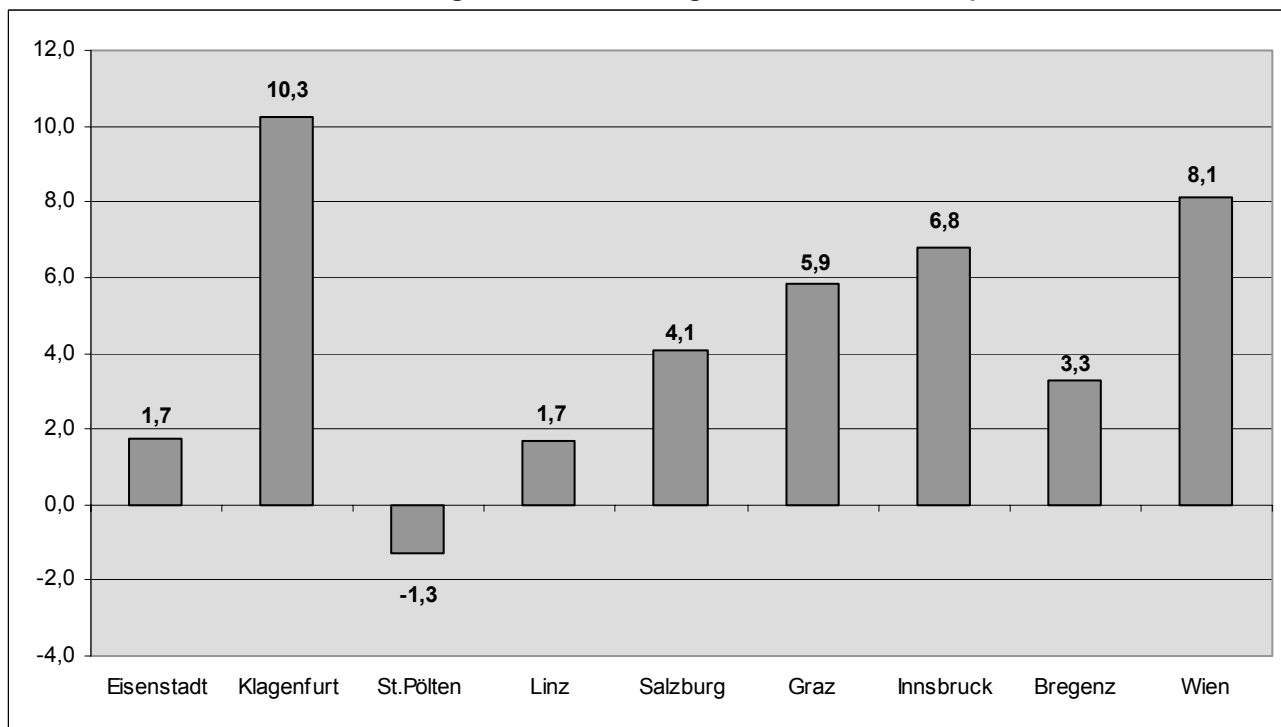
Monat	Übernachtungen			Ausländeranteil in %	Veränderungen gg. WH 2008/2009 in %			Anteile am WH 2009/2010
	Insgesamt	Inländer	Ausländer		Insgesamt	Inländer	Ausländer	
November	19.898	12.670	7.228	36,3	6,4	8,0	3,8	16,8
Dezember	18.531	8.959	9.572	51,7	5,3	-1,9	13,1	15,7
Jänner	17.639	10.147	7.492	42,5	16,1	9,9	25,7	14,9
Feber	16.389	10.131	6.258	38,2	2,1	3,7	-0,4	13,9
März	25.104	14.712	10.392	41,4	25,8	14,6	46,0	21,2
April	20.583	12.167	8.416	40,9	4,5	7,9	-	17,4
<b>Insgesamt</b>	<b>118.144</b>	<b>68.786</b>	<b>49.358</b>	<b>41,8</b>	<b>10,2</b>	<b>7,5</b>	<b>14,2</b>	<b>100,0</b>

<sup>1)</sup> Quelle: Statistik Austria und eigene Erhebungen

Österreichweit wurde für die Wintersaison 2009/10 mit 62,7 Mio. Nächtigungen das drittbeste Ergebnis seit Führung statistischer Aufzeichnungen im Jahr 1875 erzielt, auch wenn gegenüber dem Winterhalbjahr 2008/09 ein geringfügiges Minus (-0,3%) zu verzeichnen war. Bis auf Wien, Burgenland und die Steiermark, die mit +8,1%, +1,8% und 1,5% das Nächtigungsaufkommen der Vorjahressaison steigern konnten, schlossen alle Bundesländer negativ ab, wobei die Rückgänge zwischen -0,8% in Salzburg und -2,8% in Kärnten lagen.

In der Wintersaison 2009/10 wurden in Kärnten 3,59 Mio. Nächtigungen verzeichnet (-2,8% bzw. -104.138). St. Veit an der Glan (-8,4%), Villach-Stadt und -Land (je -8,3%) und Spittal an der Drau (-4,6%) mussten Rückgänge hinnehmen, in den anderen Bezirken gab es Zugewinne. So stieg die Zahl der Übernachtungen in Wolfsberg um 16,0%, in Klagenfurt-Land um 13,8%, in Klagenfurt-Stadt um 10,3% und in Völkermarkt um 9,9%. In Feldkirchen (+0,5%) blieb das Nächtigungsaufkommen auf dem Niveau des Vorjahres.

**Grafik II.1 Prozentuelle Veränderung der Übernachtungen in den Landeshauptstädten im WH 2009/10**



**Tab. II.3 Übernachtungen in der Wintersaison 2009/10 - Bundesländer und Kärntner Politische Bezirke**

Bundesland	Über-nachtungen	Veränderung gg. WH 2008/09 in %	Kärntner Bezirk	Über-nachtungen	Veränderung gg. WH 2008/09 in %
Kärnten	3.590.945	-2,8	Villach Stadt	194.611	-8,3
Burgenland	892.629	1,8	Feldkirchen	310.350	0,5
Niederösterreich	2.455.253	-0,9	Hermagor	681.263	-3,8
Oberösterreich	2.463.285	-0,7	Klagenfurt Land	82.985	13,8
Salzburg	13.817.343	-0,8	St. Veit a. d. Glan	110.294	-8,4
Steiermark	4.999.539	1,5	Spittal a. d. Drau	1.531.608	-4,6
Tirol	25.235.864	-1,2	Villach Land	308.344	-8,3
Vorarlberg	4.768.112	-1,2	Völkermarkt	93.024	9,9
Wien	4.472.501	8,1	Wolfsberg	160.322	16,0
<b>Österreich</b>	<b>62.695.471</b>	<b>-0,3</b>	<b>Kärnten</b>	<b>3.590.945</b>	<b>-2,8</b>

# ***Tabellenteil***

## **1. Kalenderjahr 2009**



Tab. 1.1 Beherbergungsbetriebe, Betten und Zimmer <sup>1)</sup>

Winter-/ Sommer- halbjahr <sup>2)</sup> <sup>3)</sup>	Betriebe/ Betten/ Zimmer	Gewerbliche Beherbergungsbetriebe bzw. Betten nach Betriebsgruppen					Jugend- herber- gen	Privat- quar- tiere <sup>4)</sup>	sonstige Unter- künfte	Camping- plätze
		4- Stern	3- Stern	2/1- Stern	Ferien- haus	zus.				
Winterhalbjahr 2005/2006	Betriebe	10	18	17	.	<b>45</b>	1	17	8	1
	Betten	775	763	268	.	<b>1.806</b>	144	107	141	.
	Zusatzbetten	26	53	20	.	<b>99</b>	20	5	18	.
	Zimmer	422	409	137	.	<b>968</b>	.	.	.	.
Sommerhalbjahr 2006	Betriebe	10	19	17	1	<b>47</b>	2	37	11	3
	Betten	775	812	268	40	<b>1.895</b>	344	254	391	.
	Zusatzbetten	26	58	20	10	<b>114</b>	20	25	18	.
	Zimmer	422	432	137	.	<b>991</b>	.	.	.	.
Winterhalbjahr 2006/2007	Betriebe	11	17	17	1	<b>46</b>	1	17	8	1
	Betten	831	689	280	.	<b>1.800</b>	144	105	145	.
	Zusatzbetten	36	41	19	.	<b>96</b>	20	12	6	.
	Zimmer	460	369	142	.	<b>971</b>	.	.	.	.
Sommerhalbjahr 2007	Betriebe	11	18	17	1	<b>47</b>	2	38	11	3
	Betten	831	738	280	25	<b>1.874</b>	344	256	419	.
	Zusatzbetten	36	50	19	.	<b>105</b>	20	24	8	.
	Zimmer	460	392	142	.	<b>994</b>	.	.	.	.
Winterhalbjahr 2007/2008	Betriebe	11	18	15	1	<b>45</b>	1	20	8	1
	Betten	494	389	128	.	<b>1.011</b>	144	121	115	.
	Zusatzbetten	46	66	17	.	<b>129</b>	20	9	6	.
	Zimmer	494	389	128	.	<b>1.011</b>	.	.	.	.
Sommerhalbjahr 2008	Betriebe	11	18	15	1	<b>45</b>	2	41	11	3
	Betten	887	752	254	25	<b>1.918</b>	344	273	382	.
	Zusatzbetten	46	71	17	.	<b>134</b>	20	31	73	.
	Zimmer	494	404	128	.	<b>1.026</b>	.	.	.	.
Winterhalbjahr 2008/2009	Betriebe	11	18	15	.	<b>44</b>	1	20	8	1
	Betten	925	722	268	.	<b>1.915</b>	144	123	141	.
	Zusatzbetten	48	66	15	.	<b>129</b>	20	13	10	.
	Zimmer	508	400	136	.	<b>1.044</b>	.	.	.	.
Sommerhalbjahr 2009	Betriebe	11	18	15	1	<b>45</b>	2	41	11	2
	Betten	1.167	742	268	25	<b>2.202</b>	344	278	355	.
	Zusatzbetten	48	66	15	.	<b>129</b>	20	35	16	.
	Zimmer	508	400	136	.	<b>1.044</b>	.	.	.	.
Winterhalbjahr 2009/2010	Betriebe	14	18	15	.	<b>47</b>	1	20	7	.
	Betten	1.497	664	245	.	<b>2.406</b>	144	132	148	.
	Zusatzbetten	54	63	15	.	<b>132</b>	20	12	10	.
	Zimmer	840	372	135	.	<b>1.347</b>	.	.	.	.
Sommerhalbjahr 2010	Betriebe	13	17	14	1	<b>45</b>	2	37	10	2
	Betten	1.255	620	245	25	<b>2.145</b>	344	254	358	.
	Zusatzbetten	54	56	15	.	<b>125</b>	20	26	11	.
	Zimmer	694	342	124	.	<b>1.160</b>	.	.	.	.

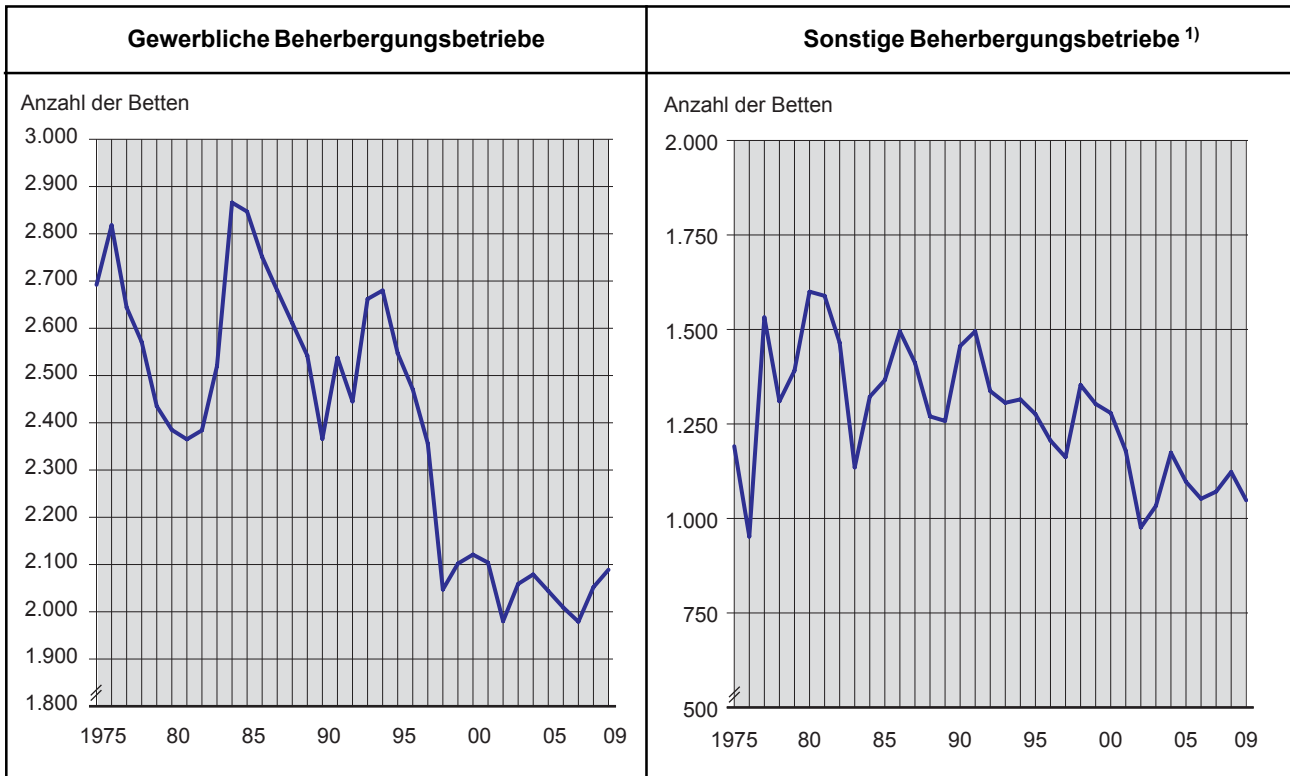
<sup>1)</sup> Größere Differenzen ergeben sich durch Betriebsschließungen bzw. Neugründungen sowie Änderungen in der Kategorie

<sup>2)</sup> Alle Betriebe, die im Februar offen haben

<sup>3)</sup> Alle Betriebe, die im August offen haben

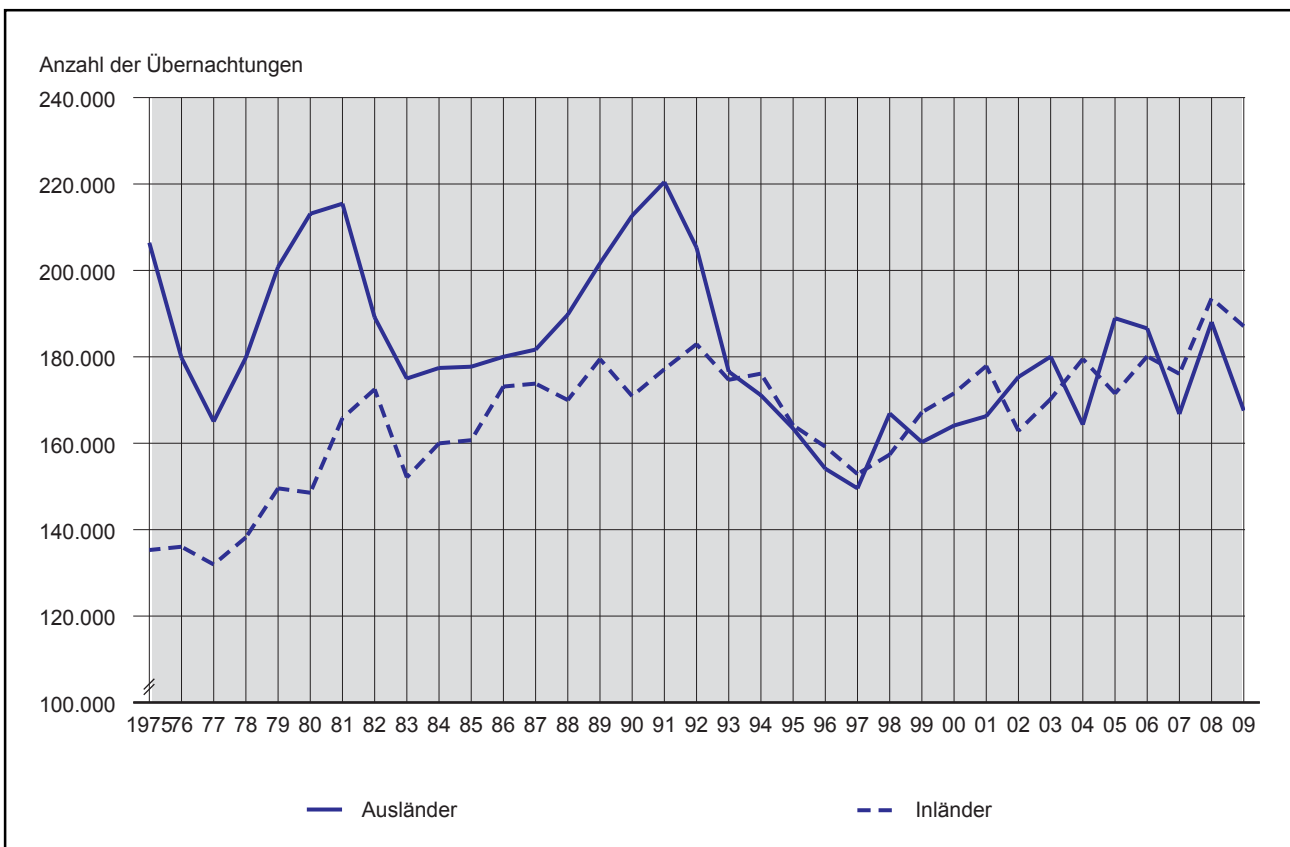
<sup>4)</sup> Ab 1998 inkl. Privatquartiere auf Bauernhof, Ferienwohnung, -haus nicht auf Bauernhof und auf Bauernhof; vorher inkludiert in "Sonstige Unterkünfte"

**Grafik 1.1 Entwicklung der Anzahl der Betten in Beherbergungsbetrieben (inkl. Zusatzbetten)**



<sup>1)</sup> Betten in den Jugendherbergen, in Privatquartieren und sonstigen Unterkünften

**Grafik 1.2 Übernachtungen insgesamt nach In- und Ausländern**



**Tab. 1.2 Ankünfte nach der Art des Betriebes und Monaten**

Monat	Ankünfte insgesamt	davon in (auf)								
		gewerblichen Beherbergungsbetrieben					Privatquartieren, Appartements, Ferienwohnungen	Campingplätzen	Jugendherbergen	sonstigen Unterkünften
		insgesamt	davon							
			4-Stern	3-Stern	2/1-Stern	Ferienwohnung-, haus				
Jänner	8.093	7.272	4.225	2.483	564	-	72	-	476	273
Feber	8.443	7.570	4.100	2.851	619	-	87	-	595	191
März	10.745	9.477	5.068	3.454	955	-	108	-	861	299
April	10.812	9.087	4.652	3.480	955	-	95	161	1.270	199
Mai	15.723	12.151	5.984	4.770	1.397	-	237	1.551	1.539	245
Juni	15.871	12.039	6.197	4.766	1.071	5	254	1.708	1.731	139
Juli	23.883	15.468	8.517	5.570	1.349	32	616	5.118	1.747	934
August	25.315	16.584	9.148	6.094	1.314	28	476	4.738	1.853	1.664
September	16.067	13.390	7.631	4.681	1.076	2	216	922	1.267	272
Oktober	12.871	11.630	6.883	3.685	1.062	-	90	-	882	269
November	12.298	11.256	6.982	3.285	989	-	113	-	656	273
Dezember	10.755	10.106	6.449	2.856	801	-	99	-	385	165
<b>Insgesamt</b>	<b>170.876</b>	<b>136.030</b>	<b>75.836</b>	<b>47.975</b>	<b>12.152</b>	<b>67</b>	<b>2.463</b>	<b>14.198</b>	<b>13.262</b>	<b>4.923</b>

**Tab. 1.3 Übernachtungen nach der Art des Betriebes und Monaten**

Monat	Übernachtungen insgesamt	davon in (auf)								
		gewerblichen Beherbergungsbetrieben					Privatquartieren, Appartements, Ferienwohnungen	Campingplätzen	Jugendherbergen	sonstigen Unterkünften
		insgesamt	davon							
			4-Stern	3-Stern	2/1-Stern	Ferienwohnung-, haus				
Jänner	15.193	12.882	6.889	4.793	1.200	-	359	-	925	1.027
Feber	16.056	13.452	6.799	5.265	1.388	-	243	-	1.674	687
März	19.953	16.859	8.134	6.670	2.055	-	346	-	1.338	1.410
April	19.696	16.388	7.610	6.607	2.171	-	392	302	1.900	714
Mai	29.780	21.915	9.928	9.078	2.909	-	660	3.832	2.787	586
Juni	30.904	21.635	10.466	8.692	2.445	32	873	5.000	3.125	271
Juli	64.202	31.890	16.479	11.880	3.261	270	2.675	21.612	4.432	3.593
August	64.274	30.939	15.872	11.739	3.083	245	2.117	20.783	5.016	5.419
September	32.734	24.958	13.273	9.090	2.567	28	752	3.171	2.482	1.371
Oktober	23.429	20.648	11.231	6.732	2.685	-	287	-	1.542	952
November	19.898	17.557	9.568	5.715	2.274	-	374	-	1.113	854
Dezember	18.531	16.772	10.000	5.023	1.749	-	346	-	723	690
<b>Insgesamt</b>	<b>354.650</b>	<b>245.895</b>	<b>126.249</b>	<b>91.284</b>	<b>27.787</b>	<b>575</b>	<b>9.424</b>	<b>54.700</b>	<b>27.057</b>	<b>17.574</b>

Tab. 1.4 Ankünfte nach Art des Betriebes und Herkunft

Jahr	Ankünfte insgesamt			davon							
				Gewerbliche Beherbergungsbetriebe		Privatquartiere, Appartementhäuser, Ferienwohnungen, Schülerheime, sonstige		Campingplätze		Jugendherbergen	
	Inl.	Ausl.	zus.	Inl.	Ausl.	Inl.	Ausl.	Inl.	Ausl.	Inl.	Ausl.
1975	69.625	66.976	<b>136.601</b>	62.067	49.270	2.242	3.181	1.831	11.219	3.485	3.306
1980	72.948	75.036	<b>147.984</b>	61.845	54.953	3.330	3.479	2.573	11.906	5.200	4.698
1985	72.213	76.536	<b>148.749</b>	60.416	57.717	4.801	2.613	2.933	13.066	4.063	3.140
1990	76.856	91.770	<b>168.626</b>	64.538	68.780	7.014	4.796	2.660	11.368	2.644	6.826
1995	74.999	65.704	<b>140.703</b>	62.126	50.329	6.360	2.167	2.936	9.002	3.577	4.206
2000	83.244	72.972	<b>156.216</b>	65.387	56.619	6.824	2.419	3.779	8.338	7.254	5.596
2001	86.814	71.160	<b>157.974</b>	69.338	55.994	5.567	2.213	4.276	8.318	7.633	4.635
2002	81.394	74.070	<b>155.464</b>	63.935	57.076	4.823	2.574	3.849	8.168	8.787	6.252
2003	84.853	74.910	<b>159.763</b>	65.051	57.139	5.585	2.919	4.936	9.161	9.281	5.691
2004	89.219	75.227	<b>164.446</b>	70.275	59.166	6.320	2.840	3.028	7.857	9.596	5.364
2005	86.060	78.981	<b>165.041</b>	67.689	60.654	4.690	3.425	4.807	9.567	8.874	5.335
2006	90.491	74.574	<b>165.065</b>	72.552	57.680	4.812	2.917	4.219	9.513	8.908	4.464
2007	91.966	73.450	<b>165.416</b>	74.983	56.836	4.337	2.505	4.108	8.784	8.538	5.325
2008	99.220	79.656	<b>178.876</b>	79.049	58.776	7.160	5.976	4.505	10.002	8.506	4.902
2009	98.958	71.918	<b>170.876</b>	80.521	55.509	4.633	2.753	5.340	8.858	8.464	4.798
<b>2009 ggü. 2008 in %</b>	<b>- 0,26</b>	<b>- 9,71</b>	<b>- 4,47</b>	<b>+ 1,86</b>	<b>- 5,56</b>	<b>- 35,29</b>	<b>- 53,93</b>	<b>+ 18,53</b>	<b>- 11,44</b>	<b>- 0,49</b>	<b>- 2,12</b>

Tab. 1.5 Übernachtungen nach Art des Betriebes und Herkunft

Jahr	Übernachtungen insgesamt			davon							
				Gewerbliche Beherbergungsbetriebe		Privatquartiere, Appartementhäuser, Ferienwohnungen, Schülerheime, sonstige		Campingplätze		Jugendherbergen	
	Inl.	Ausl.	zus.	Inl.	Ausl.	Inl.	Ausl.	Inl.	Ausl.	Inl.	Ausl.
1975	135.285	206.409	<b>341.694</b>	107.335	95.846	12.311	33.865	10.305	70.316	5.334	6.382
1980	148.547	213.113	<b>361.660</b>	111.846	106.869	15.678	24.260	13.232	73.857	7.791	8.127
1985	160.704	177.713	<b>338.417</b>	114.200	98.885	25.065	14.437	14.260	59.978	7.179	4.413
1990	170.907	212.688	<b>383.595</b>	120.902	116.715	29.367	26.706	15.754	59.985	4.884	9.282
2000	171.554	164.099	<b>335.653</b>	115.323	97.373	23.121	10.550	16.688	46.556	16.422	9.620
2001	177.877	166.264	<b>344.141</b>	123.360	100.108	20.130	11.258	17.370	45.457	17.017	9.441
2002	162.866	175.341	<b>338.207</b>	111.562	103.674	16.062	12.194	15.572	48.644	19.670	10.829
2003	170.227	180.047	<b>350.274</b>	112.643	104.142	18.023	14.307	19.719	50.108	19.842	11.490
2004	179.520	164.319	<b>343.839</b>	123.809	104.230	20.513	14.188	11.738	36.200	23.460	9.701
2005	171.513	188.943	<b>360.456</b>	117.157	113.173	16.230	15.934	48.537	22.192	22.192	10.920
2006	180.122	186.576	<b>366.698</b>	127.521	111.433	15.776	13.931	16.118	53.150	20.707	8.062
2007	176.069	166.775	<b>342.844</b>	130.429	105.994	12.909	12.827	13.374	38.322	19.357	9.632
2008	193.515	188.057	<b>381.572</b>	140.579	113.804	19.584	21.225	14.205	43.920	19.147	9.108
2009	187.083	167.567	<b>354.650</b>	139.809	106.086	14.136	12.862	16.645	38.055	16.493	10.564
<b>2009 ggü. 2008 in %</b>	<b>- 3,32</b>	<b>- 10,90</b>	<b>- 7,06</b>	<b>- 0,55</b>	<b>- 6,78</b>	<b>- 27,82</b>	<b>- 39,40</b>	<b>+ 17,18</b>	<b>- 13,35</b>	<b>- 13,86</b>	<b>+ 15,99</b>

**Tab. 1.6 Ankünfte und Übernachtungen in gewerblichen Beherbergungsbetrieben nach Herkunftsländern und Monaten**

Lfd. Nr.	Ständiger Wohnsitz der Fremden	Ankünfte und Übernachtungen insgesamt		davon nach Monaten							
				Jänner		Februar		März		April	
		A	Ü	A	Ü	A	Ü	A	Ü	A	Ü
1	Burgenland	2.301	4.025	111	235	153	340	174	361	155	258
2	Kärnten	6.397	11.531	367	717	539	1.037	523	956	438	937
3	Niederösterreich	11.542	19.736	570	837	618	935	872	1.325	706	1.238
4	Oberösterreich	9.217	15.634	492	817	616	1.006	702	1.157	609	1.102
5	Salzburg	5.236	9.252	251	424	331	596	446	835	366	766
6	Steiermark	13.876	25.565	708	1.334	968	1.826	1.185	2.219	1.048	2.023
7	Tirol	4.836	8.190	221	350	267	434	429	784	384	604
8	Vorarlberg	1.843	3.598	77	138	96	179	103	178	110	214
9	Wien	25.273	42.278	1.812	2.909	1.432	2.276	1.975	3.158	1.604	2.514
10	Bayern	6.816	13.622	290	629	322	699	477	877	485	862
11	Baden Württemberg	2.057	3.731	119	207	114	211	146	255	140	257
12	Nordrhein-Westfalen	2.836	6.022	165	319	174	300	184	335	176	292
13	Mitteldeutschland	2.958	6.698	131	309	135	249	130	230	154	307
14	Norddeutschland	2.230	4.703	119	233	192	328	119	260	108	299
15	Ostdeutschland	1.598	3.550	60	96	84	159	85	143	95	191
16	Berlin	1.658	3.477	65	137	80	174	86	220	140	247
17	Arabische Länder Asiens	102	217	2	5	-	-	3	5	9	28
18	Australien	231	799	11	15	2	16	12	21	7	54
19	Belgien	309	866	21	31	11	12	14	20	18	43
20	Bulgarien	149	256	11	12	7	10	34	46	5	5
21	China	634	1.251	26	46	-	-	10	10	38	39
22	Dänemark	340	968	9	11	13	29	20	106	28	95
23	Estland	36	40	-	-	2	2	-	-	-	-
24	Finnland	149	256	3	4	5	6	18	18	3	5
25	Frankreich (inkl. Monaco)	1.119	2.188	33	74	36	55	39	88	61	99
26	Griechenland	179	345	2	2	4	7	-	-	5	6
27	übrige GUS	253	440	12	26	7	9	2	3	6	11
28	Indien	47	142	1	2	1	1	3	4	3	3
29	Irland (Republik)	160	589	2	2	-	-	9	11	1	2
30	Island	13	36	-	-	3	14	-	-	-	-
31	Israel	104	171	-	-	-	-	4	7	12	13
32	Italien	14.437	22.869	774	1.430	634	1.018	604	963	962	1.660
33	Japan	287	471	43	59	9	18	16	63	2	3
34	ehem. Jugoslawien	472	1.166	22	51	30	60	31	163	44	77
35	Kanada	193	491	5	15	9	23	7	8	12	22

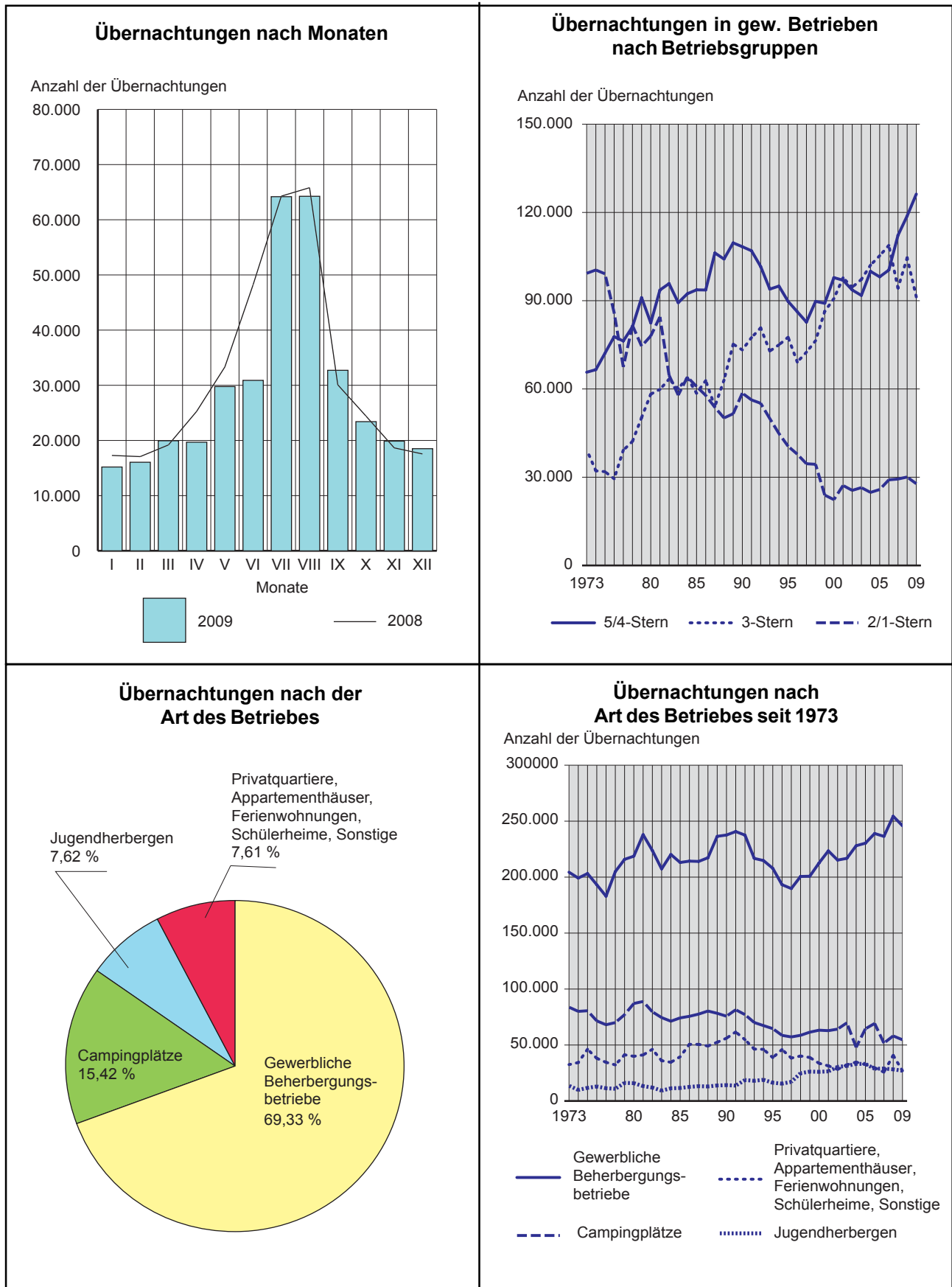
davon nach Monaten																	Lfd. Nr.
Mai		Juni		Juli		August		September		Oktober		November		Dezember			
A	Ü	A	Ü	A	Ü	A	Ü	A	Ü	A	Ü	A	Ü	A	Ü		
180	371	195	349	287	447	256	407	226	416	207	297	217	328	140	216	1	
558	1.022	572	1.051	647	1.110	487	903	579	1.145	435	802	632	972	620	879	2	
1.104	1.872	957	1.402	1.558	3.000	1.483	3.124	1.084	1.913	959	1.613	1.034	1.467	597	1.010	3	
943	1.598	730	1.194	1.105	2.094	954	1.844	909	1.508	770	1.255	916	1.330	471	729	4	
447	758	482	738	529	991	557	1.076	506	909	446	771	622	932	253	456	5	
1.265	2.340	1.178	1.989	1.532	2.983	1.494	2.701	1.194	2.337	1.215	2.187	1.191	2.070	898	1.556	6	
708	1.084	366	569	498	937	510	1.015	404	722	379	677	417	582	253	432	7	
286	544	108	234	228	548	149	393	177	307	146	277	238	329	125	257	8	
2.113	3.394	2.205	3.869	2.894	5.502	2.973	5.619	2.385	4.080	2.303	3.634	2.020	2.966	1.557	2.357	9	
612	1.273	668	1.290	763	1.879	876	1.616	740	1.573	581	1.138	659	1.015	343	771	10	
180	342	162	270	164	337	265	553	200	437	225	353	168	266	174	243	11	
308	619	292	623	218	643	324	727	388	869	219	468	178	300	210	527	12	
233	499	275	566	271	634	371	825	304	1.019	460	1.217	308	420	186	423	13	
176	421	219	454	224	659	371	731	211	473	130	262	183	316	178	267	14	
136	341	157	395	166	377	209	404	191	480	174	381	138	292	103	291	15	
124	306	172	409	137	376	213	390	198	448	109	233	45	102	289	435	16	
11	28	6	6	24	52	29	63	6	9	5	7	3	6	4	8	17	
13	32	45	151	31	122	33	165	31	44	14	81	22	50	10	48	18	
27	94	47	104	45	166	35	121	26	71	20	70	30	67	15	67	19	
10	12	15	15	9	24	13	31	11	15	19	62	5	11	10	13	20	
94	104	36	217	69	253	72	116	113	137	65	69	58	157	53	103	21	
44	98	34	118	76	188	34	111	17	26	21	45	29	97	15	44	22	
-	-	9	9	9	13	-	-	-	-	-	-	-	-	16	16	23	
19	33	34	72	24	45	6	13	7	9	20	39	6	8	4	4	24	
89	236	129	256	172	333	199	318	156	312	91	186	65	159	49	72	25	
22	52	11	34	4	6	55	90	10	15	31	65	15	37	20	31	26	
18	38	37	65	37	62	35	43	50	115	32	36	14	25	3	7	27	
1	1	4	12	2	2	2	2	11	52	8	9	4	13	7	41	28	
5	12	22	52	62	275	30	170	22	44	5	10	2	11	-	-	29	
2	10	2	2	1	4	1	2	2	2	2	2	-	-	-	-	30	
7	16	5	5	19	55	16	24	20	25	14	14	3	8	4	4	31	
1.092	1.790	989	1.703	1.276	2.182	2.447	3.967	1.259	1.957	920	1.253	1.007	1.301	2.473	3.645	32	
54	78	-	-	28	71	8	9	13	26	57	75	44	56	13	13	33	
32	65	47	99	27	97	27	90	52	182	57	96	41	79	62	107	34	
33	82	19	42	15	49	24	44	44	144	17	33	3	9	5	20	35	

Tab. 1.6 Schluss

Lfd. Nr.	Ständiger Wohnsitz der Fremden	Ankünfte und Übernachtungen insgesamt		davon nach Monaten							
				Jänner		Februar		März		April	
		A	Ü	A	Ü	A	Ü	A	Ü	A	Ü
36	Kroatien	1.194	1.976	56	82	48	85	87	173	61	102
37	Lettland	285	315	4	4	21	21	1	1	25	25
38	Litauen	158	159	5	5	-	-	-	-	3	3
39	Luxemburg	91	235	6	12	3	5	9	15	1	3
40	Malta	20	75	-	-	3	6	-	-	-	-
41	Neuseeland	30	43	-	-	-	-	-	-	-	-
42	Niederlande	1.028	1.944	35	57	54	83	64	183	47	80
43	Norwegen	147	282	3	3	5	6	1	1	2	2
44	Polen	939	1.508	22	33	26	35	86	182	71	143
45	Portugal	121	258	5	8	6	32	7	26	5	11
46	Rumänien	1.016	1.760	91	162	84	167	166	306	123	279
47	Russland	279	648	19	60	10	21	14	29	9	25
48	Schweden	417	741	36	61	43	63	23	37	18	26
49	Schweiz und Liechtenstein	2.044	4.303	64	137	76	184	94	218	166	346
50	Slowakei	251	428	15	17	3	6	13	17	13	22
51	Slowenien	721	1.240	56	75	24	45	50	88	86	147
52	Spanien	578	1.072	9	18	11	15	22	33	18	37
53	Südafrika	37	101	6	7	4	8	-	-	2	2
54	Südkorea	15	48	3	9	-	-	-	-	-	-
55	Südostasien	110	276	-	-	2	9	3	6	4	16
56	Taiwan	24	33	1	1	-	-	2	4	-	-
57	Tschechische Republik	545	793	12	14	38	55	36	54	20	43
58	Türkei	108	329	1	4	16	118	-	2	8	14
59	Ukraine	164	346	11	23	2	2	4	4	9	18
60	Ungarn	1.168	2.084	67	106	54	83	71	129	79	147
61	USA	1.073	2.257	32	69	26	42	31	88	78	137
62	Vereinigtes Königreich	1.672	4.199	58	242	36	203	86	197	79	130
63	Zypern	8	10	-	-	-	-	-	-	-	-
64	Übriges Afrika	77	181	3	13	-	-	1	4	11	46
65	Übriges Asien	104	166	10	16	6	8	8	11	35	35
66	Zentral und Südamerika	209	429	6	6	4	4	5	6	6	7
67	Übriges Ausland	1.509	2.483	101	162	71	117	131	216	174	266
<b>68</b>	<b>Insgesamt</b>	<b>136.030</b>	<b>245.895</b>	<b>7.272</b>	<b>12.882</b>	<b>7.570</b>	<b>13.452</b>	<b>9.477</b>	<b>16.859</b>	<b>9.087</b>	<b>16.388</b>
69	dav. Ausländer	55.509	106.086	2.663	5.121	2.550	4.823	3.068	5.886	3.667	6.732
70	Inländer	80.521	139.809	4.609	7.761	5.020	8.629	6.409	10.973	5.420	9.656

davon nach Monaten																	Lfd. Nr.
Mai		Juni		Juli		August		September		Oktober		November		Dezember			
A	Ü	A	Ü	A	Ü	A	Ü	A	Ü	A	Ü	A	Ü	A	Ü		
98	233	109	147	98	168	99	162	173	251	162	233	92	164	111	176	36	
41	63	38	42	58	62	8	8	67	67	22	22	-	-	-	-	37	
-	-	4	4	9	9	-	-	125	125	1	2	9	9	2	2	38	
24	110	4	7	9	22	8	25	14	20	6	8	6	6	1	2	39	
-	-	2	2	11	59	4	8	-	-	-	-	-	-	-	-	40	
-	-	-	-	5	9	10	14	9	13	3	4	1	1	2	2	41	
77	121	126	207	157	402	154	258	86	198	120	179	50	86	58	90	42	
9	15	32	56	49	104	19	45	6	13	10	23	5	6	6	8	43	
56	153	107	187	155	186	182	200	127	249	50	64	47	63	10	13	44	
5	17	16	35	26	48	11	11	9	17	-	-	6	6	25	47	45	
43	63	50	104	113	126	170	227	71	117	46	67	30	66	29	76	46	
30	46	17	79	39	99	34	49	52	114	30	65	22	56	3	5	47	
10	14	67	130	45	84	18	38	56	107	24	45	20	37	57	99	48	
189	436	240	421	272	743	256	443	262	558	182	428	128	175	115	214	49	
20	31	25	36	26	50	37	100	26	30	41	62	25	47	7	10	50	
41	65	56	91	50	133	44	83	82	116	81	129	71	144	80	124	51	
32	64	110	179	113	246	81	142	60	95	37	101	30	54	55	88	52	
4	5	6	38	3	9	2	10	4	8	4	12	2	2	-	-	53	
-	-	-	-	-	-	2	2	2	2	5	5	1	11	2	19	54	
5	5	4	4	3	8	11	13	7	14	18	95	38	63	15	43	55	
3	7	2	2	1	1	-	-	3	6	11	11	1	1	-	-	56	
31	40	61	97	99	140	55	78	98	120	43	92	28	33	24	27	57	
3	4	-	-	5	6	11	28	2	4	20	27	23	78	19	44	58	
25	31	4	10	18	20	32	42	7	7	11	27	32	133	9	29	59	
104	199	146	240	82	121	185	333	85	145	166	340	49	107	80	134	60	
70	142	207	432	181	516	69	117	162	265	121	238	46	109	50	102	61	
174	288	234	486	331	1.379	253	398	131	268	101	270	73	129	116	209	62	
-	-	-	-	8	10	-	-	-	-	-	-	-	-	-	-	63	
1	2	9	12	26	54	14	30	2	2	-	-	7	15	3	3	64	
4	10	4	5	9	9	3	20	10	21	5	11	6	9	4	11	65	
16	26	15	37	58	123	20	40	17	44	37	85	9	21	16	30	66	
90	160	115	181	258	428	234	308	89	141	117	286	82	145	47	73	67	
<b>12.151</b>	<b>21.915</b>	<b>12.039</b>	<b>21.635</b>	<b>15.468</b>	<b>31.890</b>	<b>16.584</b>	<b>30.939</b>	<b>13.390</b>	<b>24.958</b>	<b>11.630</b>	<b>20.648</b>	<b>11.256</b>	<b>17.557</b>	<b>10.106</b>	<b>16.772</b>	<b>68</b>	
4.547	8.932	5.246	10.240	6.190	14.278	7.721	13.857	5.926	11.621	4.770	9.135	3.969	6.581	5.192	8.880	69	
7.604	12.983	6.793	11.395	9.278	17.612	8.863	17.082	7.464	13.337	6.860	11.513	7.287	10.976	4.914	7.892	70	

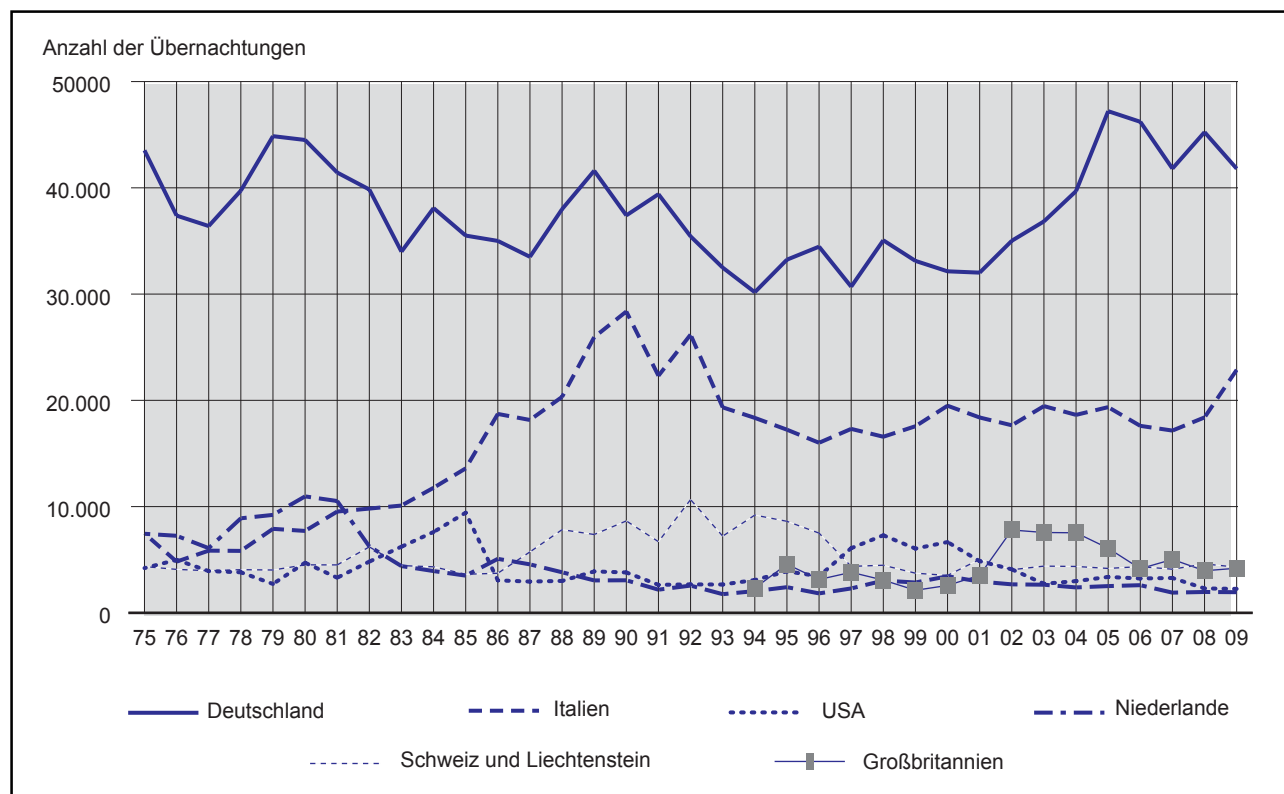
**Grafik 1.3 Übernachtungen nach Monaten, Betriebsgruppen und Art des Betriebes**



Tab. 1.7 Übernachtungen in gewerblichen Beherbergungsbetrieben nach Betriebsgruppen

Jahr	Übernachtungen insgesamt			davon nach Betriebsgruppen							
				4-Stern		3-Stern		2/1-Stern		Ferienwohnung, -haus	
	Inländer	Ausländer	zusammen	insgesamt	dar. Ausländer	insgesamt	dar. Ausländer	insgesamt	dar. Ausländer	insgesamt	dar. Ausländer
1975	107.335	95.846	<b>203.181</b>	72.155	38.977	31.878	13.752	99.148	43.117	.	.
1980	111.846	106.869	<b>218.715</b>	82.450	44.515	58.245	28.676	78.020	33.678	.	.
1985	114.200	98.885	<b>213.085</b>	93.685	51.485	58.556	22.152	60.844	25.248	.	.
1990	121.697	118.507	<b>240.204</b>	108.350	63.871	73.273	28.857	58.581	25.779	.	.
1995	115.289	92.587	<b>207.876</b>	89.771	46.626	77.590	28.979	40.515	16.982	.	.
2000	115.323	97.373	<b>212.696</b>	97.841	56.038	90.726	34.309	22.383	6.336	1.746	690
2001	123.360	100.108	<b>223.468</b>	96.962	53.727	97.769	37.727	27.191	8.158	1.546	496
2002	111.562	103.674	<b>215.236</b>	93.644	52.339	94.577	42.211	25.531	8.512	1.484	612
2003	112.643	104.142	<b>216.785</b>	91.798	49.530	97.226	45.134	26.455	8.867	1.306	611
2004	123.809	104.230	<b>228.039</b>	99.974	50.449	102.098	43.755	24.839	9.376	1.128	650
2005	117.157	113.173	<b>230.330</b>	98.110	51.465	105.285	50.908	25.815	10.013	1.120	787
2006	127.521	111.433	<b>238.954</b>	100.422	51.799	108.807	47.212	29.106	11.949	619	473
2007	130.429	105.994	<b>236.423</b>	112.220	55.568	94.297	41.022	29.382	9.178	524	226
2008	140.848	113.535	<b>254.383</b>	118.812	58.463	104.592	45.177	30.065	9.285	914	610
2009	139.809	106.086	<b>245.895</b>	126.249	60.352	91.284	37.530	27.787	8.024	575	180
<b>2009 ggü. 08 in %</b>	<b>- 0,74</b>	<b>- 6,56</b>	<b>- 3,34</b>	<b>+ 6,26</b>	<b>+ 3,23</b>	<b>- 12,72</b>	<b>- 16,93</b>	<b>- 7,58</b>	<b>- 13,58</b>	<b>- 37,09</b>	<b>- 70,49</b>

Grafik 1.4 Übernachtungen in gewerblichen Beherbergungsbetrieben nach Nationen



Tab. 1.8 Ankünfte und Übernachtungen nach Betriebsgruppen und Herkunftsländern <sup>1)</sup>

Betriebs- gruppe	Herkunftsland		Ankünfte	Übernach- tungen	Ankünfte	Übernach- tungen	Ankünfte	Übernach- tungen
			2009		2008		Veränderung 2009 ggü. 2008 in %	
4-Stern	Österreich	insgesamt	42.321	65.897	38.918	60.349	+ 8,7	+ 9,2
	Ausland	insgesamt	33.515	60.352	32.905	58.463	+ 1,9	+ 3,2
		darunter						
		Deutschland	12.295	24.153	11.076	21.306	+ 11,0	+ 13,4
		Italien	9.333	13.264	7.869	10.687	+ 18,6	+ 24,1
		Vereinigtes Königreich	837	2.450	979	2.327	- 14,5	+ 5,3
		China	562	1.175	1.086	1.483	- 48,3	- 20,8
		USA	737	1.693	605	1.818	+ 21,8	- 6,9
		Schweiz und Liechtenstein	1.324	2.565	1.418	2.901	- 6,6	- 11,6
		Niederlande	676	1.175	597	1.102	+ 13,2	+ 6,6
		Frankreich (inkl. Monaco)	671	1.039	1.050	1.593	- 36,1	- 34,8
		Spanien	419	726	435	905	- 3,7	- 19,8
		Japan	184	343	233	371	- 21,0	- 7,5
		Kroatien	830	1.288	860	1.410	- 3,5	- 8,7
	Ungarn	527	833	523	809	+ 0,8	+ 3,0	
	<b>Österreich + Ausland</b>	<b>75.836</b>	<b>126.249</b>	<b>71.823</b>	<b>118.812</b>	<b>+ 5,6</b>	<b>+ 6,3</b>	
3-Stern	Österreich	insgesamt	29.378	53.754	31.473	59.146	- 6,7	- 9,1
	Ausland	insgesamt	18.597	37.530	21.947	45.446	- 15,3	- 17,4
		darunter						
		Deutschland	6.646	14.441	7.937	18.950	- 16,3	- 23,8
		Italien	4.498	8.453	4.001	6.546	+ 12,4	+ 29,1
		Vereinigtes Königreich	772	1.589	496	1.381	+ 55,6	+ 15,1
		China	70	74	470	495	- 85,1	- 85,1
		Schweiz und Liechtenstein	607	1.401	623	1.474	- 2,6	- 5,0
		übrige GUS	109	149	198	294	- 44,9	- 49,3
		Ungarn	393	704	770	1.410	- 49,0	- 50,1
		Niederlande	313	687	268	783	+ 16,8	- 12,3
		Frankreich (inkl. Monaco)	405	1.052	605	995	- 33,1	+ 5,7
		USA	305	511	207	430	+ 47,3	+ 18,8
		Kroatien	332	652	713	1.581	- 53,4	- 58,8
	ehem. Jugoslawien	101	352	234	509	- 56,8	- 30,8	
	<b>Österreich + Ausland</b>	<b>47.975</b>	<b>91.284</b>	<b>53.420</b>	<b>104.592</b>	<b>- 10,2</b>	<b>- 12,7</b>	
2/1-Stern	Österreich	insgesamt	8.783	19.763	8.610	20.780	+ 2,0	- 4,9
	Ausland	insgesamt	3.369	8.024	3.883	9.285	- 13,2	- 13,6
		darunter						
		Deutschland	1.199	3.123	1.632	4.615	- 26,5	- 32,3
		Italien	606	1.152	643	1.161	- 5,8	- 0,8
		Schweiz und Liechtenstein	110	319	114	229	- 3,5	+ 39,3
		Vereinigtes Königreich	59	134	106	242	- 44,3	- 44,6
		übrige GUS	4	60	5	8	- 20,0	+ 650,0
		Kroatien	32	36	162	375	- 80,2	- 90,4
		Polen	191	498	193	303	- 1,0	+ 64,4
		Niederlande	39	82	47	79	- 17,0	+ 3,8
		Tschechische Republik	54	87	91	188	- 40,7	- 53,7
		Ungarn	248	547	197	479	+ 25,9	+ 14,2
		Slowenien	145	387	81	200	+ 79,0	+ 93,5
	Frankreich (inkl. Monaco)	43	97	22	35	+ 95,5	+ 177,1	
	<b>Österreich + Ausland</b>	<b>12.152</b>	<b>27.787</b>	<b>12.493</b>	<b>30.065</b>	<b>- 2,7</b>	<b>- 7,6</b>	
Ferienhaus	Österreich	insgesamt	39	395	48	304	- 18,8	+ 29,9
	Ausland	insgesamt	28	180	41	610	- 31,7	- 70,5
		darunter						
		Deutschland	13	86	32	371	- 59,4	- 76,8
		Schweiz und Liechtenstein	3	18	-	-	-	-
		Belgien	6	36	-	-	-	-
	Frankreich (inkl. Monaco)	-	-	2	12	- 100,0	- 100,0	
	<b>Österreich + Ausland</b>	<b>67</b>	<b>575</b>	<b>89</b>	<b>914</b>	<b>- 24,7</b>	<b>- 37,1</b>	
<b>Insgesamt</b>			<b>136.030</b>	<b>245.895</b>	<b>137.825</b>	<b>254.383</b>	<b>- 1,3</b>	<b>- 3,3</b>

<sup>1)</sup> Die 12 Herkunftsländer (außer Österreich) mit den höchsten Übernachtungszahlen.

**Tab. 1.9 Ankünfte und Übernachtungen in Privatquartieren und sonstigen Unterkünften nach Herkunftsländern**

Ständiger Wohnsitz der Fremden	Ankünfte und Übernachtungen insgesamt		davon nach Monaten															
			Jän. bis Apr.		Mai		Juni		Juli		August		September		Oktober		Nov. bis Dez.	
	A	Ü	A	Ü	A	Ü	A	Ü	A	Ü	A	Ü	A	Ü	A	Ü	A	Ü
Burgenland	80	179	3	12	40	40	7	10	7	46	9	43	2	8	7	12	5	8
Kärnten	764	2.417	305	1.066	32	101	13	58	34	131	47	170	64	280	59	198	210	413
Niederösterreich	676	2.163	85	199	45	87	26	79	198	599	220	753	52	211	20	113	30	122
Oberösterreich	440	1.132	61	164	33	79	19	44	79	226	138	403	63	119	36	73	11	24
Salzburg	178	461	32	120	9	17	7	11	49	131	42	102	9	28	8	15	22	37
Steiermark	940	2.350	235	542	63	126	47	91	170	446	227	620	76	222	34	67	88	236
Tirol	214	781	29	109	21	66	11	44	73	253	30	121	11	41	27	78	12	69
Vorarlberg	51	127	2	6	6	14	5	14	2	12	9	23	4	15	6	14	17	29
Wien	1.290	4.526	274	1.009	90	210	104	261	296	917	262	910	87	415	84	293	93	511
Bayern	257	1.132	30	223	12	28	21	88	41	227	92	306	33	152	10	46	18	62
Baden Württemberg	91	466	4	147	4	18	-	-	4	8	73	251	2	22	-	-	4	20
Nordrhein-Westfalen	70	594	11	188	2	20	1	2	27	192	22	138	3	21	-	-	4	33
Mitteldeutschland	194	1.112	15	157	49	156	25	77	39	145	38	236	13	87	8	85	7	169
Norddeutschland	91	791	5	76	1	5	12	31	32	294	20	100	12	102	5	67	4	116
Ostdeutschland	93	890	32	353	6	48	16	117	11	51	16	102	8	75	2	63	2	81
Berlin	90	493	23	144	3	32	21	66	6	46	11	93	7	57	1	12	18	43
Arab. Länder Asiens	5	10	-	-	-	-	-	-	-	-	5	10	-	-	-	-	-	-
Australien	4	30	-	-	-	-	-	-	2	8	2	22	-	-	-	-	-	-
Belgien	20	101	-	-	6	14	-	-	10	61	4	26	-	-	-	-	-	-
Bulgarien	25	97	-	-	-	-	-	-	19	77	6	15	-	5	-	-	-	-
China	6	72	-	-	-	-	-	-	6	72	-	-	-	-	-	-	-	-
Dänemark	3	12	-	-	-	-	-	-	3	12	-	-	-	-	-	-	-	-
Estland	-	-	-	-	-	-	-	-	-	-	-	-	-	-	-	-	-	-
Finnland	-	-	-	-	-	-	-	-	-	-	-	-	-	-	-	-	-	-
Frankreich (inkl. Mon.)	15	50	-	24	2	7	-	-	5	7	4	8	-	-	-	-	4	4
Griechenland	2	4	-	-	-	-	2	4	-	-	-	-	-	-	-	-	-	-
übrige GUS	52	155	-	-	-	-	-	-	-	-	52	155	-	-	-	-	-	-
Indien	3	18	-	-	-	-	-	-	-	-	-	-	-	-	-	-	3	18
Irland (Republik)	7	55	3	31	-	-	-	-	4	24	-	-	-	-	-	-	-	-
Island	-	-	-	-	-	-	-	-	-	-	-	-	-	-	-	-	-	-
Israel	1	52	1	52	-	-	-	-	-	-	-	-	-	-	-	-	-	-
Italien	249	1.056	9	14	2	2	4	13	100	343	87	552	12	42	4	22	31	68
Japan	1	57	-	-	-	-	-	-	-	-	-	-	1	1	-	-	-	56
ehem. Jugoslawien	59	167	5	5	2	2	-	-	48	93	4	62	-	5	-	-	-	-
Kanada	-	-	-	-	-	-	-	-	-	-	-	-	-	-	-	-	-	-
Kroatien	105	192	54	75	8	17	9	17	-	-	3	16	5	12	7	13	19	42
Lettland	4	4	-	-	-	-	-	-	4	4	-	-	-	-	-	-	-	-
Litauen	-	-	-	-	-	-	-	-	-	-	-	-	-	-	-	-	-	-
Luxemburg	-	-	-	-	-	-	-	-	-	-	-	-	-	-	-	-	-	-
Malta	1	1	1	1	-	-	-	-	-	-	-	-	-	-	-	-	-	-
Neuseeland	-	-	-	-	-	-	-	-	-	-	-	-	-	-	-	-	-	-
Niederlande	137	490	-	-	-	-	2	2	9	52	125	418	-	-	1	8	-	10
Norwegen	-	-	-	-	-	-	-	-	-	-	-	-	-	-	-	-	-	-
Polen	212	529	2	4	4	12	2	9	47	71	151	423	4	4	-	-	2	6
Portugal	1	2	-	-	1	2	-	-	-	-	-	-	-	-	-	-	-	-
Rumänien	23	58	10	34	1	3	3	6	-	-	8	12	-	-	-	-	1	3
Russland	3	68	-	-	-	-	-	-	3	66	-	2	-	-	-	-	-	-
Schweden	1	27	-	-	-	-	-	-	1	26	-	1	-	-	-	-	-	-
Liechtenstein	77	478	5	164	6	55	9	18	44	192	7	39	2	3	2	4	2	3
Slowakei	33	92	7	21	1	1	-	-	13	38	9	21	-	5	-	-	3	6
Slowenien	511	1.337	68	105	25	33	17	23	20	151	315	915	11	14	16	31	39	65
Spanien	62	313	-	-	2	20	-	-	57	260	3	33	-	-	-	-	-	-
Südafrika	-	-	-	-	-	-	-	-	-	-	-	-	-	-	-	-	-	-

Tab. 1.9 Schluss

Ständiger Wohnsitz der Fremden	Ankünfte und Übernachtungen insgesamt		davon nach Monaten																
			Jän. bis Apr.		Mai		Juni		Juli		August		September		Oktober		Nov. bis Dez.		
	A	Ü	A	Ü	A	Ü	A	Ü	A	Ü	A	Ü	A	Ü	A	Ü	A	Ü	
Südkorea	1	10	-	-	-	-	-	-	1	10	-	-	-	-	-	-	-	-	-
Südostasien	-	-	-	-	-	-	-	-	-	-	-	-	-	-	-	-	-	-	-
Taiwan	-	-	-	-	-	-	-	-	-	-	-	-	-	-	-	-	-	-	-
Tschechische Republik	38	113	1	2	1	6	2	2	6	30	27	72	1	1	-	-	-	-	-
Türkei	-	-	-	-	-	-	-	-	-	-	-	-	-	-	-	-	-	-	-
Ukraine	28	163	-	-	-	-	-	-	5	68	23	95	-	-	-	-	-	-	-
Ungarn	38	272	2	35	-	2	4	8	11	24	20	73	-	129	1	1	-	-	-
USA	47	804	5	64	1	9	3	47	34	645	2	33	2	6	-	-	-	-	-
Vereinigtes Königreich	65	256	3	28	2	12	1	2	25	102	11	78	2	4	20	20	1	10	-
Zypern	-	-	-	-	-	-	-	-	-	-	-	-	-	-	-	-	-	-	-
Übriges Afrika	6	105	-	-	-	-	-	-	3	78	3	27	-	-	-	-	-	-	-
Übriges Asien	1	20	-	-	-	-	-	-	-	-	1	20	-	-	-	-	-	-	-
Zentral und Südamerika	6	38	-	-	-	-	-	-	2	30	4	8	-	-	-	-	-	-	-
Übriges Ausland	15	76	2	4	2	2	-	-	-	-	8	29	2	37	1	4	-	-	-
<b>Insgesamt</b>	<b>7.386</b>	<b>26.998</b>	<b>1.324</b>	<b>5.178</b>	<b>482</b>	<b>1.246</b>	<b>393</b>	<b>1.144</b>	<b>1.550</b>	<b>6.268</b>	<b>2.140</b>	<b>7.536</b>	<b>488</b>	<b>2.123</b>	<b>359</b>	<b>1.239</b>	<b>650</b>	<b>2.264</b>	
dav. Ausländer	2.753	12.862	298	1.951	143	506	154	532	642	3.507	1.156	4.391	120	784	78	376	162	815	
Inländer	4.633	14.136	1.026	3.227	339	740	239	612	908	2.761	984	3.145	368	1.339	281	863	488	1.449	

Tab. 1.10 Ankünfte und Übernachtungen auf Campingplätzen nach Herkunftsländern

Ständiger Wohnsitz der Fremden	Ankünfte und Übernachtungen insgesamt		davon nach Monaten																
			Jän. bis Apr.		Mai		Juni		Juli		August		September		Oktober		Nov. bis Dez.		
	A	Ü	A	Ü	A	Ü	A	Ü	A	Ü	A	Ü	A	Ü	A	Ü	A	Ü	
Burgenland	141	382	-	-	13	21	11	21	107	287	10	53	-	-	-	-	-	-	-
Kärnten	65	257	-	-	8	10	6	16	25	67	23	68	3	96	-	-	-	-	-
Niederösterreich	1.157	3.447	12	20	68	143	57	133	618	2.037	359	1.015	43	99	-	-	-	-	-
Oberösterreich	994	3.124	6	12	55	118	37	89	571	1.700	296	1.061	29	144	-	-	-	-	-
Salzburg	500	1.446	4	4	64	167	54	170	193	578	175	481	10	46	-	-	-	-	-
Steiermark	1.491	4.419	18	26	156	349	99	307	620	1.832	544	1.722	54	183	-	-	-	-	-
Tirol	355	1.348	-	-	59	133	39	143	145	592	91	403	21	77	-	-	-	-	-
Vorarlberg	55	324	2	4	7	15	8	62	17	120	18	78	3	45	-	-	-	-	-
Wien	582	1.898	-	-	57	154	33	87	229	705	227	844	36	108	-	-	-	-	-
Bayern	1.571	8.005	54	119	4	16	717	2.490	3	12	793	5.368	-	-	-	-	-	-	-
Baden Württemberg	661	3.803	-	-	3	6	1	1	657	3.796	-	-	-	-	-	-	-	-	-
Nordrhein-Westfalen	410	1.492	-	-	3	5	-	-	2	8	-	-	405	1.479	-	-	-	-	-
Mitteldeutschland	635	1.756	-	-	633	1.752	2	4	-	-	-	-	-	-	-	-	-	-	-
Norddeutschland	-	-	-	-	-	-	-	-	-	-	-	-	-	-	-	-	-	-	-
Ostdeutschland	7	13	-	-	2	4	2	4	3	5	-	-	-	-	-	-	-	-	-
Berlin	-	-	-	-	-	-	-	-	-	-	-	-	-	-	-	-	-	-	-
Arab. Länder Asiens	-	-	-	-	-	-	-	-	-	-	-	-	-	-	-	-	-	-	-
Australien	7	33	-	-	2	2	-	2	-	16	5	13	-	-	-	-	-	-	-
Belgien	80	330	-	-	30	107	14	20	28	176	8	27	-	-	-	-	-	-	-
Bulgarien	-	-	-	-	-	-	-	-	-	-	-	-	-	-	-	-	-	-	-
China	-	-	-	-	-	-	-	-	-	-	-	-	-	-	-	-	-	-	-
Dänemark	281	1.728	-	-	6	14	33	47	210	1.482	25	153	7	32	-	-	-	-	-
Estland	-	-	-	-	-	-	-	-	-	-	-	-	-	-	-	-	-	-	-
Finnland	22	38	-	-	4	4	-	-	6	8	2	2	10	24	-	-	-	-	-
Frankreich (inkl. Mon.)	228	558	-	-	9	25	81	196	82	230	56	107	-	-	-	-	-	-	-
Griechenland	20	44	-	-	4	12	4	8	4	10	6	10	2	4	-	-	-	-	-
übrige GUS	13	20	-	-	-	-	5	8	4	8	4	4	-	-	-	-	-	-	-

Tab. 1.10 Schluss

Ständiger Wohnsitz der Fremden	Ankünfte und Übernachtungen insgesamt		davon nach Monaten																
			Jän. bis Apr.		Mai		Juni		Juli		August		September		Oktober		Nov. bis Dez.		
	A	Ü	A	Ü	A	Ü	A	Ü	A	Ü	A	Ü	A	Ü	A	Ü	A	Ü	
Indien	-	-	-	-	-	-	-	-	-	-	-	-	-	-	-	-	-	-	-
Irland (Republik)	4	41	-	-	4	20	-	3	-	18	-	-	-	-	-	-	-	-	-
Island	-	-	-	-	-	-	-	-	-	-	-	-	-	-	-	-	-	-	-
Israel	10	18	-	-	-	-	-	-	1	1	9	17	-	-	-	-	-	-	-
Italien	1.947	4.829	34	36	170	261	127	346	337	767	1.149	3.130	130	289	-	-	-	-	-
Japan	-	-	-	-	-	-	-	-	-	-	-	-	-	-	-	-	-	-	-
ehem. Jugoslawien	-	-	-	-	-	-	-	-	-	-	-	-	-	-	-	-	-	-	-
Kanada	2	2	2	2	-	-	-	-	-	-	-	-	-	-	-	-	-	-	-
Kroatien	3	6	-	-	-	-	3	6	-	-	-	-	-	-	-	-	-	-	-
Lettland	-	-	-	-	-	-	-	-	-	-	-	-	-	-	-	-	-	-	-
Litauen	-	-	-	-	-	-	-	-	-	-	-	-	-	-	-	-	-	-	-
Luxemburg	17	43	-	-	-	-	-	-	11	31	6	12	-	-	-	-	-	-	-
Malta	-	-	-	-	-	-	-	-	-	-	-	-	-	-	-	-	-	-	-
Neuseeland	4	4	-	-	2	2	2	2	-	-	-	-	-	-	-	-	-	-	-
Niederlande	1.139	10.863	13	63	47	202	62	212	592	5.144	393	4.960	32	282	-	-	-	-	-
Norwegen	23	29	2	2	-	-	4	4	16	22	1	1	-	-	-	-	-	-	-
Polen	189	457	-	-	4	6	46	47	73	225	57	162	9	17	-	-	-	-	-
Portugal	-	-	-	-	-	-	-	-	-	-	-	-	-	-	-	-	-	-	-
Rumänien	-	-	-	-	-	-	-	-	-	-	-	-	-	-	-	-	-	-	-
Russland	-	-	-	-	-	-	-	-	-	-	-	-	-	-	-	-	-	-	-
Schweden	72	111	-	-	2	2	27	30	34	68	7	9	2	2	-	-	-	-	-
Liechtenstein	412	1.386	-	-	58	148	91	276	145	576	66	277	52	109	-	-	-	-	-
Slowakei	47	78	-	-	2	4	4	4	29	44	12	26	-	-	-	-	-	-	-
Slowenien	190	443	10	10	9	15	36	83	46	122	76	200	13	13	-	-	-	-	-
Spanien	67	174	-	-	3	3	8	8	19	96	34	51	3	16	-	-	-	-	-
Südafrika	-	-	-	-	-	-	-	-	-	-	-	-	-	-	-	-	-	-	-
Südkorea	-	-	-	-	-	-	-	-	-	-	-	-	-	-	-	-	-	-	-
Südostasien	-	-	-	-	-	-	-	-	-	-	-	-	-	-	-	-	-	-	-
Taiwan	-	-	-	-	-	-	-	-	-	-	-	-	-	-	-	-	-	-	-
Tschechische Republik	249	533	-	-	4	4	45	91	101	250	82	165	17	23	-	-	-	-	-
Türkei	-	-	-	-	-	-	-	-	-	-	-	-	-	-	-	-	-	-	-
Ukraine	-	-	-	-	-	-	-	-	-	-	-	-	-	-	-	-	-	-	-
Ungarn	325	591	4	4	39	60	36	45	105	252	132	211	9	19	-	-	-	-	-
USA	7	7	-	-	-	-	2	2	5	5	-	-	-	-	-	-	-	-	-
Vereinigtes Königreich	82	352	-	-	13	31	12	27	33	209	13	62	11	23	-	-	-	-	-
Zypern	-	-	-	-	-	-	-	-	-	-	-	-	-	-	-	-	-	-	-
Übriges Afrika	-	-	-	-	-	-	-	-	-	-	-	-	-	-	-	-	-	-	-
Übriges Asien	-	-	-	-	-	-	-	-	-	-	-	-	-	-	-	-	-	-	-
Zentral und Südamerika	-	-	-	-	-	-	-	-	-	-	-	-	-	-	-	-	-	-	-
Übriges Ausland	134	268	-	-	7	17	-	6	47	113	59	91	21	41	-	-	-	-	-
<b>Insgesamt</b>	<b>14.198</b>	<b>54.700</b>	<b>161</b>	<b>302</b>	<b>1.551</b>	<b>3.832</b>	<b>1.708</b>	<b>5.000</b>	<b>5.118</b>	<b>21.612</b>	<b>4.738</b>	<b>20.783</b>	<b>922</b>	<b>3.171</b>	-	-	-	-	-
dav. Ausländer	8.858	38.055	119	236	1.064	2.722	1.364	3.972	2.593	13.694	2.995	15.058	723	2.373	-	-	-	-	-
Inländer	5.340	16.645	42	66	487	1.110	344	1.028	2.525	7.918	1.743	5.725	199	798	-	-	-	-	-

Tab. 1.11 Ankünfte und Übernachtungen in Jugendherbergen nach Herkunftsländern

Ständiger Wohnsitz der Fremden	Ankünfte und Übernachtungen insgesamt		davon nach Monaten															
			Jän. bis Apr.		Mai		Juni		Juli		August		September		Oktober		Nov. bis Dez.	
	A	Ü	A	Ü	A	Ü	A	Ü	A	Ü	A	Ü	A	Ü	A	Ü	A	Ü
Burgenland	257	407	81	86	18	18	6	8	57	105	35	47	27	92	6	12	27	39
Kärnten	2.903	6.100	537	1.159	518	1.004	775	1.437	135	282	220	971	194	420	228	368	296	459
Niederösterreich	842	1.922	106	185	28	38	112	239	243	756	202	503	92	121	28	37	31	43
Oberösterreich	613	1.065	113	144	28	51	36	76	120	260	166	303	59	82	49	66	42	83
Salzburg	452	828	77	121	122	230	13	26	20	31	44	121	85	138	44	70	47	91
Steiermark	1.344	2.314	247	332	133	188	107	120	281	703	224	404	112	209	118	151	122	207
Tirol	284	584	113	165	29	49	14	32	31	83	38	142	18	35	11	19	30	59
Vorarlberg	79	136	36	39	6	9	-	-	7	21	16	44	11	19	-	-	3	4
Wien	1.690	3.137	348	576	282	377	290	552	184	461	199	479	109	221	102	144	176	327
Bayern	327	789	96	307	22	45	15	23	13	24	89	208	62	108	15	23	15	51
Baden Württemberg	104	221	12	21	7	16	3	4	7	10	21	39	17	26	30	92	7	13
Nordrhein-Westfalen	203	639	30	67	52	135	26	91	36	182	18	36	23	60	3	17	15	51
Mitteldeutschland	169	465	32	69	26	58	-	-	52	211	15	25	21	30	13	49	10	23
Norddeutschland	138	301	30	72	3	5	8	10	27	76	23	29	34	55	5	31	8	23
Ostdeutschland	75	159	2	10	5	15	3	6	23	31	16	30	16	31	9	33	1	3
Berlin	47	135	8	15	7	9	1	2	7	11	3	5	10	43	5	35	6	15
Arab. Länder Asiens	-	-	-	-	-	-	-	-	-	-	-	-	-	-	-	-	-	-
Australien	19	26	9	13	2	2	-	-	-	-	4	6	3	4	1	1	-	-
Belgien	80	127	70	105	-	-	2	2	4	16	-	-	3	3	-	-	1	1
Bulgarien	-	-	-	-	-	-	-	-	-	-	-	-	-	-	-	-	-	-
China	6	16	-	-	2	12	-	-	-	-	-	-	-	-	-	-	4	4
Dänemark	25	121	-	-	-	-	-	-	24	120	-	-	-	-	-	-	1	1
Estland	-	-	-	-	-	-	-	-	-	-	-	-	-	-	-	-	-	-
Finnland	10	22	2	12	1	3	4	4	-	-	3	3	-	-	-	-	-	-
Frankreich (inkl. Mon.)	70	188	9	20	2	2	-	-	22	98	21	49	14	16	1	2	1	1
Griechenland	4	4	-	-	-	-	-	-	4	4	-	-	-	-	-	-	-	-
übrige GUS	-	-	-	-	-	-	-	-	-	-	-	-	-	-	-	-	-	-
Indien	-	-	-	-	-	-	-	-	-	-	-	-	-	-	-	-	-	-
Irland (Republik)	14	57	3	6	1	1	2	2	6	46	-	-	-	-	-	-	2	2
Island	3	47	1	3	-	-	-	-	-	-	2	44	-	-	-	-	-	-
Israel	4	4	-	-	-	-	-	-	-	-	-	-	-	-	4	4	-	-
Italien	772	2.006	282	324	12	14	26	32	44	155	229	985	69	330	44	74	66	92
Japan	13	17	5	5	-	-	1	1	-	-	2	2	-	-	1	1	4	8
ehem. Jugoslawien	2	10	1	6	-	-	1	4	-	-	-	-	-	-	-	-	-	-
Kanada	22	30	1	1	2	2	5	5	9	17	-	-	2	2	3	3	-	-
Kroatien	155	228	61	67	48	96	5	5	4	4	2	16	8	13	15	15	12	12
Lettland	-	-	-	-	-	-	-	-	-	-	-	-	-	-	-	-	-	-
Litauen	-	-	-	-	-	-	-	-	-	-	-	-	-	-	-	-	-	-
Luxemburg	10	10	9	9	-	-	-	-	-	-	-	-	-	-	1	1	-	-
Malta	-	-	-	-	-	-	-	-	-	-	-	-	-	-	-	-	-	-
Neuseeland	10	19	-	-	-	-	-	-	8	17	-	-	2	2	-	-	-	-
Niederlande	159	784	130	722	4	8	-	-	12	12	3	20	3	4	2	8	5	10
Norwegen	4	8	2	6	-	-	-	-	-	-	-	-	1	1	-	-	1	1
Polen	430	509	86	94	18	78	112	112	114	114	22	30	73	74	3	3	2	4
Portugal	4	4	-	-	-	-	-	-	2	2	-	-	2	2	-	-	-	-
Rumänien	2	2	-	-	-	-	-	-	-	-	2	2	-	-	-	-	-	-
Russland	2	2	-	-	-	-	-	-	2	2	-	-	-	-	-	-	-	-
Schweden	19	24	6	8	-	-	2	2	3	4	2	2	-	-	2	2	4	6
Liechtenstein	94	137	8	36	1	1	48	48	9	18	19	21	4	4	1	1	4	8
Slowakei	209	473	25	38	55	60	14	18	25	28	77	254	5	25	3	5	5	45
Slowenien	64	235	30	140	6	8	1	1	10	41	2	2	2	9	21	4	20	
Spanien	52	114	10	24	2	2	-	-	16	46	10	10	5	5	3	9	6	18
Südafrika	10	42	-	-	-	-	-	-	8	40	-	-	-	-	-	-	2	2
Südkorea	-	-	-	-	-	-	-	-	-	-	-	-	-	-	-	-	-	-
Südostasien	-	-	-	-	-	-	-	-	-	-	-	-	-	-	-	-	-	-

Tab. 1.11 Schluss

Ständiger Wohnsitz der Fremden	Ankünfte und Über- nachtungen insgesamt		davon nach Monaten															
			Jän. bis Apr.		Mai		Juni		Juli		August		Sep- tember		Oktober		Nov. bis Dez.	
	A	Ü	A	Ü	A	Ü	A	Ü	A	Ü	A	Ü	A	Ü	A	Ü	A	Ü
Taiwan	-	-	-	-	-	-	-	-	-	-	-	-	-	-	-	-	-	-
Tschechische Republik	254	496	16	26	3	12	9	11	84	182	40	84	62	119	20	27	20	35
Türkei	1	2	1	2	-	-	-	-	-	-	-	-	-	-	-	-	-	-
Ukraine	-	-	-	-	-	-	-	-	-	-	-	-	-	-	-	-	-	-
Ungarn	273	604	39	83	80	197	49	137	29	95	16	19	11	15	12	17	37	41
USA	39	91	4	5	1	2	4	10	16	49	5	11	4	4	5	10	-	-
Vereinigtes Königreich	167	374	117	287	2	4	1	1	9	9	6	12	15	40	7	9	10	12
Zypern	-	-	-	-	-	-	-	-	-	-	-	-	-	-	-	-	-	-
Übriges Afrika	-	-	-	-	-	-	-	-	-	-	-	-	-	-	-	-	-	-
Übriges Asien	-	-	-	-	-	-	-	-	-	-	-	-	-	-	-	-	-	-
Zentral und Südamerika	-	-	-	-	-	-	-	-	-	-	-	-	-	-	-	-	-	-
Übriges Ausland	733	1.022	407	427	11	36	36	104	40	66	57	58	89	127	79	182	14	22
<b>Insgesamt</b>	<b>13.262</b>	<b>27.057</b>	<b>3.202</b>	<b>5.837</b>	<b>1.539</b>	<b>2.787</b>	<b>1.731</b>	<b>3.125</b>	<b>1.747</b>	<b>4.432</b>	<b>1.853</b>	<b>5.016</b>	<b>1.267</b>	<b>2.482</b>	<b>882</b>	<b>1.542</b>	<b>1.041</b>	<b>1.836</b>
dav. Ausländer	4.798	10.564	1.544	3.030	375	823	378	635	669	1.730	709	2.002	560	1.145	296	675	267	524
Inländer	8.464	16.493	1.658	2.807	1.164	1.964	1.353	2.490	1.078	2.702	1.144	3.014	707	1.337	586	867	774	1.312

**Tab. 1.12 Ankünfte im Kalenderjahr in allen Fremdenunterkünften nach ausgewählten Herkunftsländern**

Jahr	Ankünfte insgesamt	davon nach dem Herkunftsland											
		Öster-reich	Deutsch-land	Italien	Groß-britannien	USA	Nieder-lande	Schweiz	Frank-reich	Ungarn	Japan	Spanien	Sonstige
2007	165.416	91.966	25.413	14.021	2.097	1.362	2.247	2.558	2.167	2.379	600	813	19.793
2008	178.876	99.220	28.607	15.310	1.926	945	2.206	2.682	1.960	2.214	308	1.013	22.485
2009	170.876	98.958	25.386	17.405	1.986	2.463	2.627	1.432	1.432	1.804	301	759	16.589
2009 ggü. 2008	- 4,5%	- 0,3%	- 11,3%	+ 13,7%	+ 3,1%	+ 23,4%	+ 11,7%	- 2,1%	- 26,9%	- 18,5%	- 2,3%	- 25,1%	- 26,2%

**Tab. 1.13 Übernachtungen im Kalenderjahr in allen Fremdenunterkünften nach ausgewählten Herkunftsländern**

Jahr	Übernachtungen insgesamt	davon nach dem Herkunftsland											
		Öster-reich	Deutsch-land	Italien	Groß-britannien	USA	Nieder-lande	Schweiz	Frank-reich	Ungarn	Japan	Spanien	Sonstige
2007	342.844	176.069	65.375	23.671	6.401	4.120	12.770	6.099	3.107	4.457	1.100	1.691	37.984
2008	381.572	193.515	78.523	24.835	5.257	3.115	13.521	6.288	3.399	4.501	487	2.331	45.800
2009	354.650	187.083	65.059	30.760	5.181	3.159	14.081	6.304	2.984	3.551	545	1.673	34.270
2009 ggü. 2008	- 7,1%	- 3,3%	- 17,1%	+ 23,9%	- 1,4%	+ 1,4%	+ 4,1%	+ 0,3%	- 12,2%	- 21,1%	+ 11,9%	- 28,2%	- 25,2%

**Tab. 1.14 Ankünfte im Kalenderjahr in gewerblichen Fremdenunterkünften nach ausgewählten Herkunftsländern**

Jahr	Ankünfte insgesamt	davon nach dem Herkunftsland											
		Öster-reich	Deutsch-land	Italien	Groß-britannien	USA	Nieder-lande	Schweiz	Frank-reich	Ungarn	Japan	Spanien	Sonstige
2007	131.819	74.983	20.117	11.340	1.750	1.245	1.028	2.006	1.806	1.541	573	624	14.806
2008	137.825	79.049	20.677	12.513	1.583	844	912	2.155	1.679	1.490	290	749	15.884
2009	136.030	80.521	20.153	14.437	1.672	1.073	1.028	2.044	1.119	1.168	287	578	11.950
2009 ggü. 2008	- 1,3%	+ 1,9%	- 2,5%	+ 15,4%	+ 5,6%	+ 27,1%	+ 12,7%	- 5,2%	- 33,4%	- 21,6%	- 1,0%	- 22,8%	- 24,8%

**Tab. 1.15 Übernachtungen im Kalenderjahr in gewerblichen Fremdenunterkünften nach ausgewählten Herkunftsländern**

Jahr	Übernachtungen insgesamt	davon nach dem Herkunftsland											
		Öster-reich	Deutsch-land	Italien	Groß-britannien	USA	Nieder-lande	Schweiz	Frank-reich	Ungarn	Japan	Spanien	Sonstige
2007	236.423	130.429	41.811	17.155	5.030	3.282	1.902	4.106	2.357	2.885	1.036	1.083	25.347
2008	254.383	140.579	45.242	18.394	3.962	2.298	1.964	4.604	2.635	2.698	444	1.555	30.008
2009	245.895	139.809	41.803	22.869	4.199	2.257	1.944	4.303	2.188	2.094	471	1.072	22.896
2009 ggü. 2008	- 3,3%	- 0,5%	- 7,6%	+ 24,3%	+ 6,0%	- 1,8%	- 1,0%	- 6,5%	- 17,0%	- 22,8%	+ 6,1%	- 31,1%	- 23,7%

**Tab. 1.16 Ankünfte und Übernachtungen im Kalenderjahr in Privatquartieren (P), Campingplätzen (C), Jugendherbergen (J), Ferienwohn-  
nungen (F) und sonstigen Unterkünften (S) nach ausgewählten Herkunftsländern**

Jahr	Ankünfte/ Übernach- tungen insgesamt	davon nach dem Herkunftsland										Japan	Spanien	Sonstige
		Öster- reich	Deutsch- land	Italien	Groß- britannien	USA	Nieder- lande	Schweiz	Frank- reich	Ungarn				
<b>ANKÜNFTE</b>														
2007	P	1.692	1.049	395	55	23	10	4	30	14	6	4	3	99
	C	12.892	4.108	2.965	1.809	168	7	1.174	318	276	434	-	75	1.558
	J	13.863	8.538	1.375	618	108	50	25	187	56	340	21	73	2.472
	F	918	461	317	39	19	8	3	11	-	18	-	5	37
2008	S	4.232	2.827	244	160	29	42	13	6	15	40	2	33	821
	P	1.991	1.173	477	81	26	-	6	28	9	32	2	3	154
	C	14.507	4.505	4.388	1.799	165	11	1.078	291	128	340	1	90	1.711
	J	13.408	8.506	1.151	689	122	45	161	136	46	324	14	118	2.096
2009	F	1.097	528	359	42	16	3	19	15	15	2	-	-	98
	S	8.648	5.459	155	186	14	42	30	57	83	26	1	53	2.542
	P	1.595	994	327	76	17	4	2	26	1	7	-	3	138
	C	14.198	5.340	3.284	1.947	82	7	1.139	412	228	325	-	67	1.367
2009 ggü. 2008	J	13.262	8.464	1.063	772	167	39	159	94	70	273	13	52	2.096
	F	868	439	289	41	23	3	16	9	12	3	-	-	33
	S	4.923	3.200	270	132	25	40	119	42	2	28	1	59	1.005
	P	-19,9%	-15,3%	-31,4%	-6,2%	-34,6%	-	-66,7%	-7,1%	-88,9%	-78,1%	-100,0%	-	-
C	-2,1%	+18,5%	-25,2%	+8,2%	-50,3%	-36,4%	+5,7%	+41,6%	+78,1%	-4,4%	-100,0%	-25,6%	-	-20,1%
J	-1,1%	-0,5%	-7,6%	+12,0%	+36,9%	-13,3%	-1,2%	-30,9%	+52,2%	-15,7%	-7,1%	-55,9%	-	-
F	-20,9%	-16,9%	-19,5%	-2,4%	+43,8%	-	-15,8%	-40,0%	-20,0%	+50,0%	-	-	-	-66,3%
S	-43,1%	-41,4%	+74,2%	-29,0%	+78,6%	-4,8%	+296,7%	-26,3%	-97,6%	+7,7%	-	+11,3%	-	-60,5%
<b>ÜBERNACHTUNGEN</b>														
2007	P	6.083	3.429	1.612	157	116	48	16	122	41	32	14	10	486
	C	51.696	13.374	14.768	4.458	673	11	10.730	1.396	593	833	-	163	4.697
	J	28.989	19.357	3.322	1.030	305	96	63	385	87	535	31	198	3.580
	F	4.060	1.553	1.758	144	112	22	15	65	-	57	-	34	300
2008	S	15.593	7.927	2.104	727	165	661	44	25	29	115	19	203	3.574
	P	7.121	3.805	2.116	202	142	-	20	104	14	107	20	17	574
	C	58.125	14.205	20.807	4.301	598	13	11.039	1.052	328	734	1	180	4.867
	J	28.255	19.147	2.741	960	282	63	333	251	101	856	21	353	3.147
2009	F	4.972	1.753	2.148	125	134	9	125	58	129	18	-	-	473
	S	28.716	14.026	5.469	853	139	732	40	219	192	88	1	226	6.731
	P	5.550	2.864	1.733	203	90	9	4	133	2	15	-	27	470
	C	54.700	16.645	15.069	4.829	352	7	10.863	1.386	558	591	-	174	4.226
2009 ggü. 2008	J	27.057	16.493	2.709	2.006	374	91	784	137	188	604	17	114	3.540
	F	3.874	1.457	1.664	220	97	54	96	22	46	12	56	-	150
	S	17.574	9.815	2.081	633	69	741	390	323	2	245	1	286	2.988
	P	-22,1%	-24,7%	-18,1%	+0,5%	-36,6%	-	-80,0%	+27,9%	-85,7%	-86,0%	-100,0%	+58,8%	-
C	-5,9%	+17,2%	-27,6%	+12,3%	-41,1%	-46,2%	-1,6%	+31,7%	+70,1%	-19,5%	-100,0%	-3,3%	-	-13,2%
J	-4,2%	-13,9%	-1,2%	+109,0%	+32,6%	+44,4%	+135,4%	-45,4%	+86,1%	-29,4%	-19,0%	-67,7%	-	+12,5%
F	-22,1%	-16,9%	-22,5%	+76,0%	-27,6%	+500,0%	-23,2%	-62,1%	-64,3%	-33,3%	-	-	-	-68,3%
S	-38,8%	-30,0%	-61,9%	-25,8%	-50,4%	+1,2%	+875,0%	+47,5%	-99,0%	+178,4%	-	+26,5%	-	-55,6%

**Tab. 1.17 Ankünfte im Sommer- und Winterhalbjahr nach der Art des Betriebes**

Halbjahr	Ankünfte insgesamt	davon in (auf)			
		Gewerblichen Beherbergungsbetrieben	Privatquartieren, Appartementhäusern, Ferienwohnungen, Schülerheimen, sonst. Unterkünften	Campingplätzen	Jugendherbergen
<b>Sommerhalbjahr <sup>1)</sup></b>					
1985	109.994	82.506	5.695	15.999	5.794
1990	119.062	88.281	8.543	14.028	8.210
1995	94.894	71.521	5.607	11.938	5.828
2000	102.740	75.258	6.164	12.117	9.201
2005	106.978	75.762	6.080	14.237	10.899
2006	102.534	74.024	5.669	13.500	9.341
2007	102.715	76.110	4.998	12.557	9.050
2008	114.203	80.084	11.069	14.354	8.696
2009	109.730	81.262	5.412	14.037	9.019
<b>Winterhalbjahr <sup>2)</sup></b>					
1979/80	35.308	33.818	108	.	1.382
1989/90	49.165	44.995	3.114	.	1.056
1994/95	46.120	41.898	2.723	.	1.499
1999/00	52.465	45.616	3.223	.	3.626
2004/05	57.798	52.072	2.031	137	3.558
2005/06	62.622	56.453	2.135	232	3.802
2006/07	61.834	54.915	1.776	335	4.808
2007/08	65.773	58.675	2.107	153	4.838
2008/09	59.777	53.277	1.963	161	4.376
2009/10	66.397	61.115	1.814	.	3.468

<sup>1)</sup> von Mai bis Oktober (Sommerhalbjahr)

<sup>2)</sup> von November bis April (Winterhalbjahr)

**Tab. 1.18 Bettenauslastung im Sommerhalbjahr (ohne Campingplätze)**

Sommerhalbjahr (Mai bis Oktober)	Bettenauslastung in % (ohne Notbetten)							
	in allen Beherbergungsbetrieben	in gewerblichen Beherbergungsbetrieben					in privaten und sonst. Unterkünften	in Jugendherbergen
		insgesamt	davon					
			4-Stern	3-Stern	2/1-Stern	Ferienhaus		
1998	29,1	35,8	42,2	36,4	25,2	.	15,0	33,7
1999	28,5	34,2	37,0	38,4	21,1	15,4	14,7	37,8
2000	29,3	35,6	40,6	36,8	23,1	19,0	15,3	27,5
2001	31,5	37,6	42,2	39,0	26,5	16,8	17,4	27,4
2002	35,6	40,6	44,9	44,0	27,2	16,8	20,7	33,7
2003	35,0	39,1	38,5	45,7	28,0	17,7	21,7	35,3
2004	36,0	40,4	41,5	44,6	29,8	14,6	21,7	40,6
2005	36,0	40,1	39,7	46,2	28,0	15,2	21,0	42,9
2006	34,2	39,6	38,8	43,9	33,7	8,4	19,1	33,1
2007	33,9	40,6	41,3	42,8	35,6	11,4	15,7	33,1
2008	38,9	44,1	43,1	47,2	40,4	19,9	27,3	31,9
2009	32,6	37,5	36,0	41,9	34,4	12,5	16,8	30,6

**Tab. 1.19 Übernachtungen im Sommer- und Winterhalbjahr nach der Art des Betriebes**

Halbjahr	Übernachtungen insgesamt	davon in (auf)			
		Gewerblichen Beherbergungsbetrieben	Privatquartieren, Appartementhäusern, Ferienwohnungen, Schülerheimen, sonst. Unterkünften	Campingplätzen	Jugendherbergen
<b>Sommerhalbjahr <sup>1)</sup></b>					
1985	265.352	152.515	29.775	74.238	8.824
1990	294.057	164.922	41.521	75.739	11.875
1995	241.587	136.910	27.931	64.647	12.099
2000	239.491	132.998	24.449	63.244	18.800
2005	257.249	139.728	26.086	64.300	27.135
2006	250.607	138.038	22.724	68.863	20.982
2007	231.681	140.040	19.530	51.161	20.950
2008	266.364	155.469	32.843	57.831	20.221
2009	245.323	151.985	19.556	54.398	19.384
<b>Winterhalbjahr <sup>2)</sup></b>					
1980/81	70.337	64.339	3.747	.	2.251
1990/91	91.890	74.206	14.828	.	2.856
1995/96	82.657	66.220	12.720	.	3.717
2000/01	97.550	83.562	6.614	.	7.374
2005/06	116.513	101.628	7.101	405	7.379
2006/07	110.149	95.621	6.006	535	7.987
2007/08	118.502	101.902	7.760	294	8.546
2008/09	107.192	91.535	7.671	302	7.684
2009/10	118.144	103.148	7.632	.	7.364

<sup>1)</sup> von Mai bis Oktober (Sommerhalbjahr)

<sup>2)</sup> von November bis April (Winterhalbjahr)

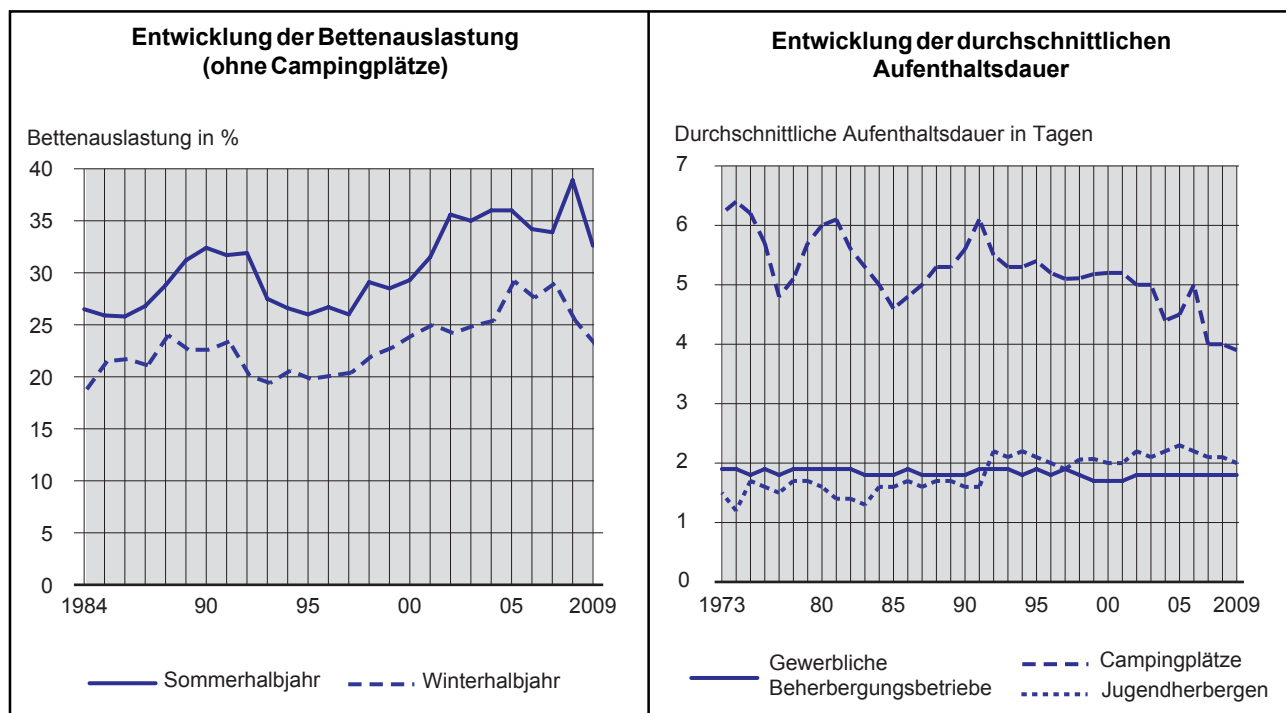
**Tab. 1.20 Bettenauslastung im Winterhalbjahr (ohne Campingplätze)**

Winterhalbjahr (November bis April)	Bettenauslastung in % (ohne Notbetten)							
	in allen Beherbergungsbetrieben	in gewerblichen Beherbergungsbetrieben					in privaten und sonst. Unterkünften	in Jugendherbergen
		insg.	davon					
			4-Stern	3-Stern	2/1-Stern	Ferienhaus		
1998/99	22,0	21,2	25,3	18,3	18,6	.	21,5	33,4
1999/00	22,8	22,8	28,4	20,7	13,8	.	19,2	30,2
2000/01	24,0	24,5	27,3	23,4	20,2	.	17,1	27,9
2003/04	24,9	25,8	29,5	25,6	16,6	.	17,1	27,1
2004/05	25,4	27,0	30,2	27,7	17,0	.	13,8	25,3
2005/06	29,2	31,1	32,4	31,3	26,8	.	15,8	28,3
2006/07	27,6	29,3	31,3	30,6	20,5	.	13,3	30,6
2007/08	29,0	30,1	30,9	30,2	26,6	.	18,1	32,6
2008/09	25,4	26,4	27,4	27,2	20,8	.	16,0	29,5
2009/10	23,1	23,7	22,6	25,4	25,6	.	15,1	28,3

**Tab. 1.21 Durchschnittliche Aufenthaltsdauer nach Art des Betriebes und Herkunft**

Jahr	Durchschnittliche Aufenthaltsdauer in Tagen											
	Gewerbliche Beherbergungsbetriebe			Campingplätze			Jugendherbergen			insgesamt (inkl. Privatquartieren)		
	Inl.	Ausl.	zus.	Inl.	Ausl.	zus.	Inl.	Ausl.	zus.	Inl.	Ausl.	zus.
1975	1,7	1,9	1,8	5,6	6,3	6,2	1,5	1,9	1,7	1,9	3,1	2,5
1980	1,8	1,9	1,9	5,1	6,2	6,0	1,5	1,7	1,6	2,0	2,8	2,4
1985	1,9	1,7	1,8	4,9	4,6	4,6	1,8	1,4	1,6	2,2	2,3	2,3
1990	1,9	1,7	1,8	5,9	5,3	5,6	1,8	1,4	1,6	2,2	2,3	2,3
1995	1,9	1,8	1,9	5,2	5,5	5,4	2,2	2,0	2,1	2,2	2,5	2,3
2000	1,8	1,7	1,7	4,4	5,6	5,2	2,3	1,7	2,0	2,1	2,3	2,1
2001	1,8	1,7	1,7	4,4	5,6	5,2	2,3	1,7	2,0	2,1	2,2	2,1
2002	1,8	1,8	1,8	4,1	5,5	5,0	2,2	2,0	2,2	2,0	2,3	2,2
2003	1,7	1,8	1,8	4,0	5,5	5,0	2,1	2,0	2,1	2,0	2,4	2,2
2004	1,8	1,8	1,8	3,9	4,6	4,4	2,4	1,8	2,2	2,0	2,2	2,1
2005	1,7	1,9	1,8	3,3	5,1	4,5	2,5	2,0	2,3	2,0	2,4	2,2
2006	1,8	1,9	1,8	3,8	5,6	5,0	2,3	1,8	2,2	2,0	2,5	2,2
2007	1,7	1,9	1,8	3,3	4,4	4,0	2,3	1,8	2,1	1,9	2,3	2,1
2008	1,8	1,9	1,8	3,2	4,4	4,0	2,3	1,9	2,1	2,0	2,4	2,1
2009	1,7	1,9	1,8	3,1	4,3	3,9	1,9	2,2	2,0	1,9	2,3	2,1

**Grafik 1.5 Entwicklung der Bettenauslastung und der durchschnittlichen Aufenthaltsdauer**



Tab. 1.22 Ankünfte und Übernachtungen in Kärntner Gemeinden — Vergl. 2009 ggü. 2008

Pol. Bezirk/ Gemeinde	2008			2009			+/- ggü. 2008			
	An- künfte	Über- nach- tungen	Ø Aufent- haltstage	An- künfte	Über- nach- tungen	Ø Aufent- haltstage	Ankünfte		Übernach- tungen	
							abs.	%	abs.	%
<b>KÄRNTEN INSGESAMT</b>	<b>2.681.700</b>	<b>12.962.421</b>	<b>4,8</b>	<b>2.676.991</b>	<b>12.749.264</b>	<b>4,8</b>	<b>-4.709</b>	<b>-0,2</b>	<b>-213.157</b>	<b>-1,6</b>
<b>Klagenfurt-Stadt</b>	<b>178.876</b>	<b>381.572</b>	<b>2,1</b>	<b>170.876</b>	<b>354.650</b>	<b>2,1</b>	<b>-8.000</b>	<b>-4,5</b>	<b>-26.922</b>	<b>-7,1</b>
<b>Villach-Stadt</b>	<b>241.395</b>	<b>888.259</b>	<b>3,7</b>	<b>234.748</b>	<b>871.284</b>	<b>3,7</b>	<b>-6.647</b>	<b>-2,8</b>	<b>-16.975</b>	<b>-1,9</b>
<b>Bezirk Feldkirchen</b>	<b>198.768</b>	<b>1.152.674</b>	<b>5,8</b>	<b>195.532</b>	<b>1.132.211</b>	<b>5,8</b>	<b>-3.236</b>	<b>-1,6</b>	<b>-20.463</b>	<b>-1,8</b>
Albeck	4.151	24.742	6,0	4.460	24.085	5,4	+309	+7,4	-657	-2,7
Feldkirchen in Kärnten	36.146	159.645	4,4	26.074	130.337	5,0	-10.072	-27,9	-29.308	-18,4
Glanegg	932	9.513	10,2	1.018	9.447	9,3	+86	+9,2	-66	-0,7
Gnesau	2.511	15.078	6,0	2.998	17.022	5,7	+487	+19,4	+1.944	+12,9
Himmelberg	1.694	9.475	5,6	1.685	9.952	5,9	-9	-0,5	+477	+5,0
Ossiach	50.893	332.321	6,5	54.603	342.703	6,3	+3.710	+7,3	+10.382	+3,1
Reichenau	36.675	208.054	5,7	39.167	211.418	5,4	+2.492	+6,8	+3.364	+1,6
Sankt Urban	10.191	68.178	6,7	8.940	61.323	6,9	-1.251	-12,3	-6.855	-10,1
Steindorf am Ossiacher See	54.144	312.729	5,8	55.296	314.408	5,7	+1.152	+2,1	+1.679	+0,5
Steuerberg	1.431	12.939	9,0	1.291	11.516	8,9	-140	-9,8	-1.423	-11,0
<b>Bezirk Hermagor</b>	<b>270.371</b>	<b>1.480.498</b>	<b>5,5</b>	<b>276.107</b>	<b>1.481.224</b>	<b>5,4</b>	<b>+5.736</b>	<b>+2,1</b>	<b>+726</b>	<b>+0,0</b>
Dellach	6.980	39.422	5,6	7.215	38.415	5,3	+235	+3,4	-1.007	-2,6
Gitschtal	14.628	117.960	8,1	13.924	112.212	8,1	-704	-4,8	-5.748	-4,9
Hermagor-Pressegger See	175.762	996.792	5,7	182.779	1.009.033	5,5	+7.017	+4,0	+12.241	+1,2
Kirchbach	9.453	55.533	5,9	8.672	55.816	6,4	-781	-8,3	+283	+0,5
Kötschach-Mauthen	32.704	124.118	3,8	32.355	120.559	3,7	-349	-1,1	-3.559	-2,9
Lesachtal	25.727	117.226	4,6	25.546	113.322	4,4	-181	-0,7	-3.904	-3,3
Sankt Stefan im Gailtal	5.117	29.447	5,8	5.616	31.867	5,7	+499	+9,8	+2.420	+8,2
<b>Bezirk Klagenfurt Land</b>	<b>257.850</b>	<b>1.243.753</b>	<b>4,8</b>	<b>247.207</b>	<b>1.176.594</b>	<b>4,8</b>	<b>-10.643</b>	<b>-4,1</b>	<b>-67.159</b>	<b>-5,4</b>
Ebenthal i.K.	-	-	-	-	-	-	-	-	-	-
Feistritz im Rosental	10.479	41.866	4,0	2062,0	14715,0	7,1	-8.417	-80,3	-27.151	-64,9
Ferlach	7.655	29.016	3,8	7838,0	24642,0	3,1	+183	+2,4	-4.374	-15,1
Grafenstein	-	-	-	-	-	-	-	-	-	-
Keutschach am See	50.713	287.374	5,7	49796,0	289503,0	5,8	-917	-1,8	+2.129	+0,7
Köttmannsdorf	2.057	6.373	3,1	1864,0	6168,0	3,3	-193	-9,4	-205	-3,2
Krumpendorf am Wörther See	31.849	141.642	4,4	29557,0	127237,0	4,3	-2.292	-7,2	-14.405	-10,2
Ludmannsdorf	931	6.657	7,2	932,0	7012,0	7,5	+1	+0,1	+355	+5,3
Magdalensberg	1.155	2.522	2,2	1440,0	3115,0	2,2	+285	+24,7	+593	+23,5
Maria Rain	494	1.378	2,8	1227,0	2307,0	1,9	+733	+148,4	+929	+67,4
Maria Saal	1.158	3.356	2,9	987,0	2884,0	2,9	-171	-14,8	-472	-14,1
Maria Wörth	25.433	159.695	6,3	23999,0	144923,0	6,0	-1.434	-5,6	-14.772	-9,3
Moosburg	4.411	21.962	5,0	4383,0	21410,0	4,9	-28	-0,6	-552	-2,5
Poggersdorf	-	-	-	-	-	-	-	-	-	-
Pörtschach am Wörther See	64.615	298.818	4,6	66841,0	300701,0	4,5	+2.226	+3,4	+1.883	+0,6
Sankt Margareten im Rosent.	4.937	47.238	9,6	4868,0	47088,0	9,7	-69	-1,4	-150	-0,3
Schiefling am See	22.250	105.752	4,8	22056,0	103517,0	4,7	-194	-0,9	-2.235	-2,1
Techelsberg am Wörther See	29.108	88.292	3,0	28806,0	80071,0	2,8	-302	-1,0	-8.221	-9,3
Zell	605	1.812	3,0	551,0	1301,0	2,4	-54	-8,9	-511	-28,2

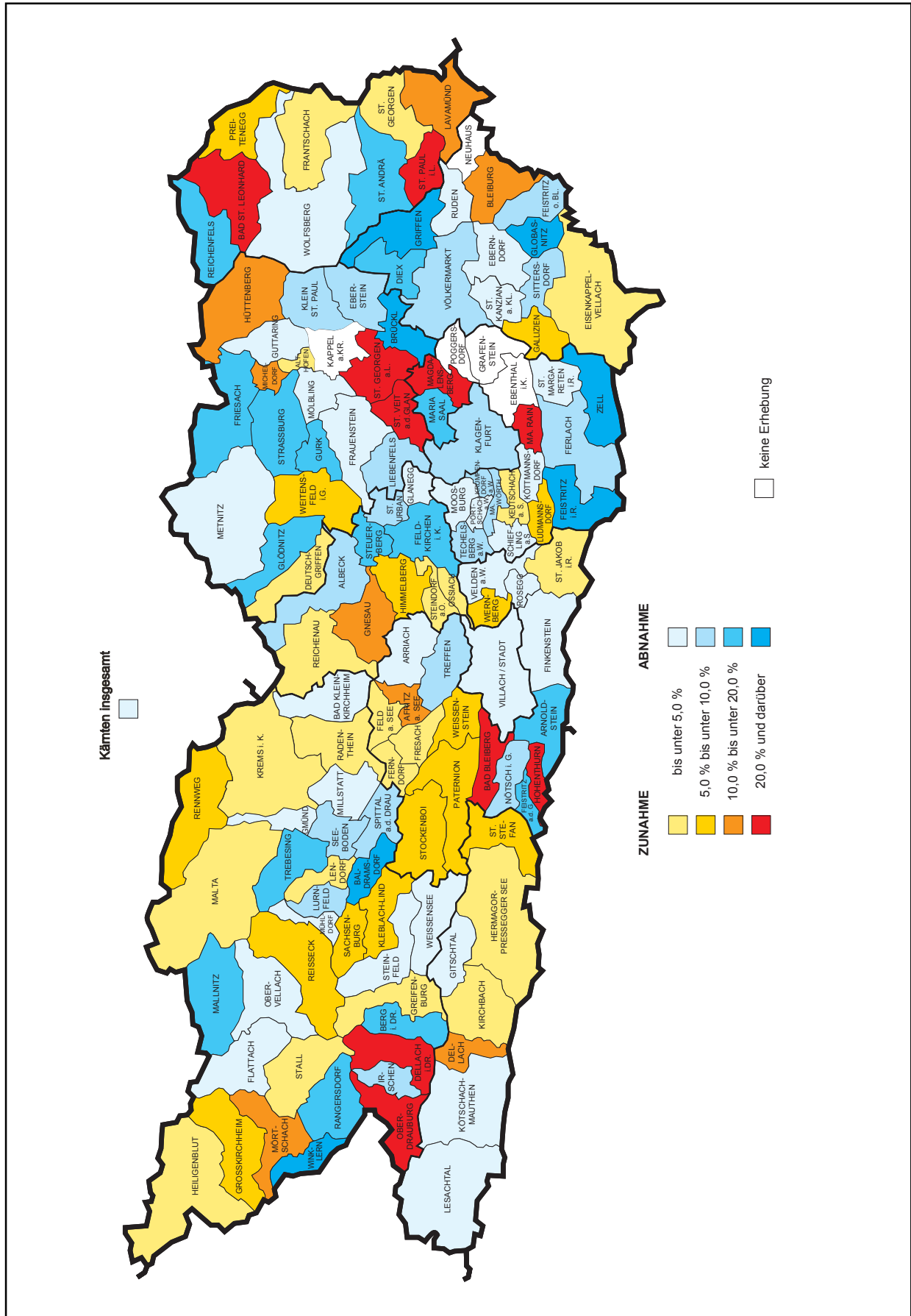
Tab. 1.22 Fortsetzung

Pol.Bezirk/ Gemeinde	2008			2009			+/- ggü. 2008			
	An- künfte	Über- nach- tungen	Ø Aufent- haltstage	An- künfte	Über- nach- tungen	Ø Aufent- haltstage	Ankünfte		Übernach- tungen	
							abs.	%	abs.	%
<b>Bezirk St. Veit a.d. Glan</b>	<b>66.522</b>	<b>336.920</b>	<b>5,1</b>	<b>72.637</b>	<b>350.343</b>	<b>4,8</b>	<b>+6.115</b>	<b>+9,2</b>	<b>+13.423</b>	<b>+4,0</b>
Althofen	7.168	104.847	14,6	7.740	105.508	13,6	+572	+8,0	+661	+0,6
Brückl	1.302	3.647	2,8	910	2.823	3,1	-392	-30,1	-824	-22,6
Deutsch-Griffen	2.082	13.629	6,5	2.478	13.712	5,5	+396	+19,0	+83	+0,6
Eberstein	2.026	8.964	4,4	2.166	8.437	3,9	+140	+6,9	-527	-5,9
Frauenstein	1.150	6.314	5,5	1.250	6.279	5,0	+100	+8,7	-35	-0,6
Friesach	7.631	14.847	1,9	6.650	12.833	1,9	-981	-12,9	-2.014	-13,6
Glödnitz	2.352	14.200	6,0	1.872	11.476	6,1	-480	-20,4	-2.724	-19,2
Gurk	3.225	8.628	2,7	3.150	7.368	2,3	-75	-2,3	-1.260	-14,6
Guttaring	1.925	7.211	3,7	1.953	6.851	3,5	+28	+1,5	-360	-5,0
Hüttenberg	1.791	5.488	3,1	1.919	5.996	3,1	+128	+7,1	+508	+9,3
Kappel am Krappfeld	-	-	-	-	-	-	-	-	-	-
Klein Sankt Paul	1.291	5.265	4,1	1.336	4.765	3,6	+45	+3,5	-500	-9,5
Liebenfels	1.545	13.992	9,1	1.487	12.651	8,5	-58	-3,8	-1.341	-9,6
Metnitz	1.494	9.393	6,3	1.473	9.012	6,1	-21	-1,4	-381	-4,1
Micheldorf	2.231	39.349	17,6	2.302	43.757	19,0	+71	+3,2	+4.408	+11,2
Möbling	408	2.186	5,4	358	1.819	5,1	-50	-12,3	-367	-16,8
Sankt Georgen am Längsee	12.229	46.625	3,8	14.534	59.182	4,1	+2.305	+18,8	+12.557	+26,9
Sankt Veit an der Glan	15.177	25.635	1,7	19.550	31.741	1,6	+4.373	+28,8	+6.106	+23,8
Straßburg	1.156	5.011	4,3	1.101	4.410	4,0	-55	-4,8	-601	-12,0
Weitensfeld im Gurktal	339	1.689	5,0	408	1.723	4,2	+69	+20,4	+34	+2,0
<b>Bezirk Spittal an der Drau</b>	<b>829.423</b>	<b>4.349.542</b>	<b>5,2</b>	<b>827.576</b>	<b>4.254.975</b>	<b>5,1</b>	<b>-1.847</b>	<b>-0,2</b>	<b>-94.567</b>	<b>-2,2</b>
Bad Kleinkirchheim	148.705	829.750	5,6	147.237	793.444	5,4	-1.468	-1,0	-36.306	-4,4
Baldramsdorf	4.452	14.485	3,3	3.402	11.187	3,3	-1.050	-23,6	-3.298	-22,8
Berg im Drautal	17.803	93.018	5,2	16.281	81.671	5,0	-1.522	-8,5	-11.347	-12,2
Dellach im Drautal	7.479	53.537	7,2	8.115	59.963	7,4	+636	+8,5	+6.426	+12,0
Flattach	38.909	179.628	4,6	37.624	173.318	4,6	-1.285	-3,3	-6.310	-3,5
Gmünd	14.426	52.690	3,7	13.977	51.035	3,7	-449	-3,1	-1.655	-3,1
Greifenburg	8.046	48.162	6,0	8.465	50.066	5,9	+419	+5,2	+1.904	+4,0
Großkirchheim	10.007	46.317	4,6	10.666	47.509	4,5	+659	+6,6	+1.192	+2,6
Heiligenblut	66.176	262.203	4,0	67.962	262.385	3,9	+1.786	+2,7	+182	+0,1
Irschen	3.486	23.436	6,7	2.924	20.802	7,1	-562	-16,1	-2.634	-11,2
Kleblach-Lind	264	2.568	9,7	228	2.463	10,8	-36	-13,6	-105	-4,1
Krems in Kärnten	21.390	105.569	4,9	20.768	105.094	5,1	-622	-2,9	-475	-0,4
Lendorf	8.030	40.510	5,0	7.437	40.909	5,5	-593	-7,4	+399	+1,0
Lurnfeld	5.957	22.784	3,8	5.659	20.936	3,7	-298	-5,0	-1.848	-8,1
Mallnitz	31.501	182.167	5,8	27.564	158.504	5,8	-3.937	-12,5	-23.663	-13,0
Malta	16.067	84.239	5,2	16.796	87.090	5,2	+729	+4,5	+2.851	+3,4
Millstatt	60.068	333.957	5,6	61.923	329.987	5,3	+1.855	+3,1	-3.970	-1,2
Mörtschach	5.720	24.252	4,2	7.448	28.172	3,8	+1.728	+30,2	+3.920	+16,2
Mühldorf	3.226	14.355	4,4	3.931	14.256	3,6	+705	+21,9	-99	-0,7
Oberdrauburg	9.356	33.839	3,6	10.454	41.874	4,0	+1.098	+11,7	+8.035	+23,7
Obervellach	20.949	99.638	4,8	19.133	96.306	5,0	-1.816	-8,7	-3.332	-3,3
Radenthein	64.393	416.898	6,5	64.884	416.564	6,4	+491	+0,8	-334	-0,1
Rangersdorf	6.422	30.963	4,8	5.679	27.408	4,8	-743	-11,6	-3.555	-11,5
Reißeck	4.140	26.700	6,4	4.562	28.625	6,3	+422	+10,2	+1.925	+7,2

Tab. 1.22 Schluss

Pol. Bezirk/ Gemeinde	2008			2009			+/- ggü. 2008			
	An- künfte	Über- nach- tungen	Ø Aufent- haltstage	An- künfte	Über- nach- tungen	Ø Aufent- haltstage	Ankünfte		Übernach- tungen	
							abs.	%	abs.	%
Rennweg am Katschberg	74.538	396.150	5,3	83.222	417.891	5,0	+8.684	+11,7	+21.741	+5,5
Sachsenburg	3.988	17.273	4,3	4.661	18.611	4,0	+673	+16,9	+1.338	+7,7
Seeboden	59.705	314.481	5,3	57.552	296.896	5,2	-2.153	-3,6	-17.585	-5,6
Spittal an der Drau	27.172	68.215	2,5	25.042	63.397	2,5	-2.130	-7,8	-4.818	-7,1
Stall	1.743	8.881	5,1	1.679	9.064	5,4	-64	-3,7	+183	+2,1
Steinfeld	2.660	12.293	4,6	3.563	12.538	3,5	+903	+33,9	+245	+2,0
Trebesing	9.343	58.571	6,3	8.309	50.825	6,1	-1.034	-11,1	-7.746	-13,2
Weißensee	65.642	422.663	6,4	65.053	412.532	6,3	-589	-0,9	-10.131	-2,4
Winklern	7.660	29.350	3,8	5.376	23.653	4,4	-2.284	-29,8	-5.697	-19,4
<b>Bezirk Villach-Land</b>	<b>389.947</b>	<b>1.794.734</b>	<b>4,6</b>	<b>393.055</b>	<b>1.792.358</b>	<b>4,6</b>	<b>+3.108</b>	<b>+0,8</b>	<b>-2.376</b>	<b>-0,1</b>
Afritz	5.116	34.342	6,7	5.180	39.335	7,6	+64	+1,3	+4.993	+14,5
Arnoldstein	15.409	19.786	1,3	12.549	16.400	1,3	-2.860	-18,6	-3.386	-17,1
Arriach	3.661	23.610	6,4	3.541	23.228	6,6	-120	-3,3	-382	-1,6
Bad Bleiberg	17.492	101.060	5,8	22.814	128.036	5,6	+5.322	+30,4	+26.976	+26,7
Feistritz an der Gail	2.711	6.249	2,3	2.848	5.384	1,9	+137	+5,1	-865	-13,8
Feld am See	19.145	113.858	5,9	20.747	117.860	5,7	+1.602	+8,4	+4.002	+3,5
Ferndorf	4.836	35.550	7,4	5.040	35.471	7,0	+204	+4,2	-79	-0,2
Finkenstein	102.892	561.377	5,5	102.176	559.457	5,5	-716	-0,7	-1.920	-0,3
Fresach	1.197	9.874	8,2	1.220	9.893	8,1	+23	+1,9	+19	+0,2
Hohenthurn	684	3.197	4,7	870	4.304	4,9	+186	+27,2	+1.107	+34,6
Nötsch im Gailtal	3.422	28.885	8,4	3.778	27.523	7,3	+356	+10,4	-1.362	-4,7
Paternion	5.946	12.010	2,0	6.696	12.502	1,9	+750	+12,6	+492	+4,1
Rosegg	6.473	23.554	3,6	7.525	23.339	3,1	+1.052	+16,3	-215	-0,9
Sankt Jakob im Rosental	9.959	38.680	3,9	9.671	38.427	4,0	-288	-2,9	-253	-0,7
Stockenboi	7.549	38.907	5,2	8.063	41.312	5,1	+514	+6,8	+2.405	+6,2
Treffen	42.799	219.528	5,1	41.345	196.983	4,8	-1.454	-3,4	-22.545	-10,3
Velden am Wörther See	131.530	495.610	3,8	130.008	482.225	3,7	-1.522	-1,2	-13.385	-2,7
Weißenstein	4.265	8.521	2,0	3.199	9.061	2,8	-1.066	-25,0	+540	+6,3
Wernberg	4.861	20.136	4,1	5.785	21.618	3,7	+924	+19,0	+1.482	+7,4
<b>Bezirk Völkermarkt</b>	<b>182.829</b>	<b>1.049.011</b>	<b>5,7</b>	<b>186.999</b>	<b>1.027.936</b>	<b>5,5</b>	<b>+4.170</b>	<b>+2,3</b>	<b>-21.075</b>	<b>-2,0</b>
Bleiburg	2.717	7.991	2,9	3.608	10.066	2,8	+891	+32,8	+2.075	+26,0
Diex	2.336	17.708	7,6	2.116	15.512	7,3	-220	-9,4	-2.196	-12,4
Eberndorf	9.576	66.657	7,0	9.472	66.376	7,0	-104	-1,1	-281	-0,4
Eisenkappel-Vellach	8.660	91.244	10,5	9.020	94.693	10,5	+360	+4,2	+3.449	+3,8
Feistritz ob Bleiburg	4.907	22.070	4,5	5.218	21.442	4,1	+311	+6,3	-628	-2,8
Gallizien	408	3.707	9,1	484	3.962	8,2	+76	+18,6	+255	+6,9
Globasnitz	101	960	9,5	106	751	7,1	+5	+5,0	-209	-21,8
Griffen	649	1.801	2,8	547	1.201	2,2	-102	-15,7	-600	-33,3
Neuhaus	-	-	-	-	-	-	-	-	-	-
Ruden	520	1.741	3,3	206	1.779	8,6	-314	-60,4	+38	+2,2
St. Kanzian/Klopeiner See	131.957	780.499	5,9	138.207	761.538	5,5	+6.250	+4,7	-18.961	-2,4
Sittersdorf	1.576	12.811	8,1	1.529	11.794	7,7	-47	-3,0	-1.017	-7,9
Völkermarkt	19.422	41.822	2,2	16.486	38.822	2,4	-2.936	-15,1	-3.000	-7,2
<b>Bezirk Wolfsberg</b>	<b>65.719</b>	<b>285.458</b>	<b>4,3</b>	<b>72.254</b>	<b>307.689</b>	<b>4,3</b>	<b>+6.535</b>	<b>+9,9</b>	<b>+22.231</b>	<b>+7,8</b>
Bad St. Leonhard/Lavanttal	6.983	41.062	5,9	12.499	64.456	5,2	+5.516	+79,0	+23.394	+57,0
Frantschach-Sankt Gertraud	6.095	33.782	5,5	6.633	35.192	5,3	+538	+8,8	+1.410	+4,2
Lavamünd	2.374	5.849	2,5	3.183	6.640	2,1	+809	+34,1	+791	+13,5
Preitenegg	4.822	8.723	1,8	5.403	8.861	1,6	+581	+12,0	+138	+1,6
Reichenfels	2.939	9.379	3,2	2.273	7.799	3,4	-666	-22,7	-1.580	-16,8
Sankt Andrä	4.404	25.664	5,8	3.931	23.413	6,0	-473	-10,7	-2.251	-8,8
Sankt Georgen im Lavanttal	990	9.045	9,1	1.153	9.026	7,8	+163	+16,5	-19	-0,2
Sankt Paul im Lavanttal	2.205	6.005	2,7	3.177	8.564	2,7	+972	+44,1	+2.559	+42,6
Wolfsberg	34.907	145.949	4,2	34.002	143.738	4,2	-905	-2,6	-2.211	-1,5

Karte 1.1 Übernachtungen in Kärntner Gemeinden – Zu- bzw. Abnahme 2009 gegenüber 2008



Tab. 1.23 Tourismus in der Wörthersee - Region

Gemeinde	Ankünfte		Übernachtungen		Ø Aufenthaltsdauer	
	insgesamt	Ver- änderung 2009 ggü. 2008 in %	insgesamt	Ver- änderung 2009 ggü. 2008 in %	2008	2009
Keutschach	49.796	- 1,81	289.503	+ 0,74	5,7	5,7
Krumpendorf am Wörther See	29.557	- 7,20	127.237	- 10,17	4,6	4,0
Maria Wörth	23.999	- 5,64	144.923	- 9,25	6,1	5,7
Moosburg	4.383	- 0,63	21.410	- 2,51	4,6	4,9
Pörtschach am Wörther See	66.841	+ 3,45	300.701	+ 0,63	4,6	4,7
Schiefling am See	22.056	- 0,87	103.517	- 2,11	4,7	4,7
Techelsberg am Wörther See	28.806	- 1,04	80.071	- 9,31	3,1	2,8
Velden am Wörther See	130.008	- 1,16	482.225	- 2,70	4,0	3,7
<b>Wörthersee-Region (ohne Klagenfurt)</b>	<b>355.446</b>	<b>- 1,24</b>	<b>1.549.587</b>	<b>- 3,10</b>	<b>4,4</b>	<b>4,4</b>
Klagenfurt am Wörthersee-Stadt	170.876	- 4,47	354.650	- 7,06	2,1	2,1
<b>Wörthersee-Region Insgesamt</b>	<b>526.322</b>	<b>- 2,31</b>	<b>1.904.237</b>	<b>- 3,86</b>	<b>3,7</b>	<b>3,6</b>

Tab. 1.24 Gemeinden mit über 50.000 Übernachtungen - Veränderung der Übernachtungen 2009 gegenüber 2008 in %

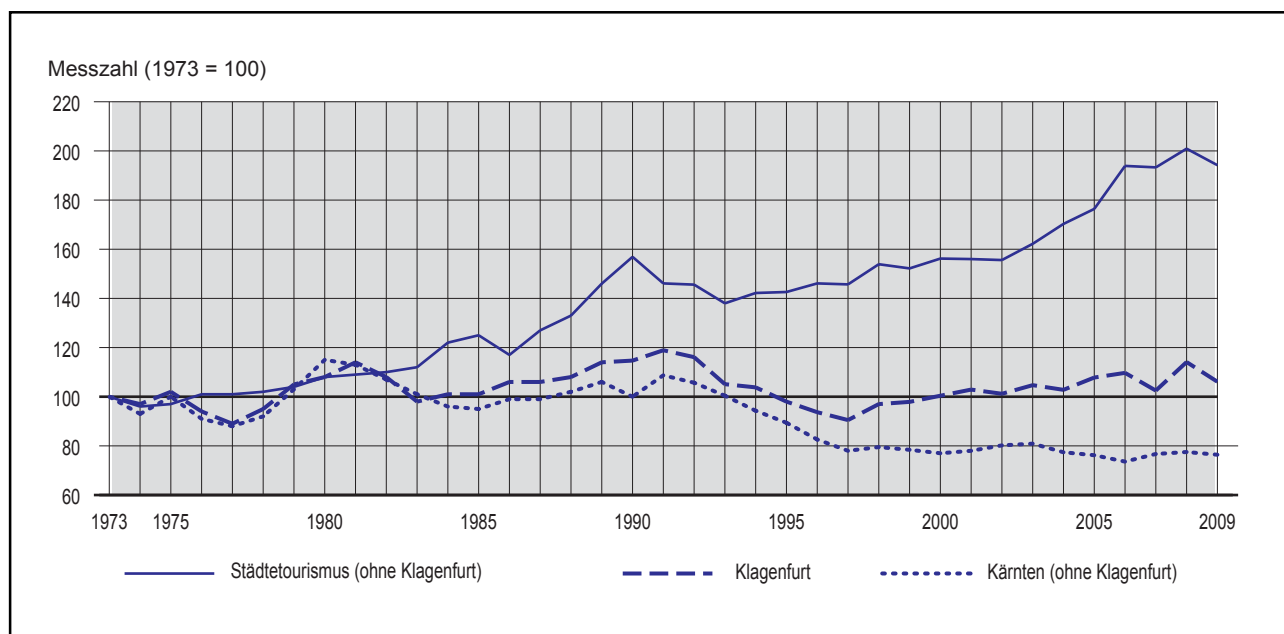
Gemeinde	Veränderung 2009 ggü. 2008 in %	Gemeinde	Veränderung 2009 ggü. 2008 in %
Bad Sankt Leonhard im Lavanttal	56,97	<b>Villach</b>	-1,91
Sankt Georgen am Längsee	26,93	Schiefling am See	-2,11
Bad Bleiberg	26,69	Weißensee	-2,40
Dellach im Drautal	12,00	Sankt Kanzian am Klopeiner See	-2,43
Rennweg am Katschberg	5,49	Velden am Wörther See	-2,70
Greifenburg	3,95	Kötschach-Mauthen	-2,87
Eisenkappel-Vellach	3,78	Gmünd in Kärnten	-3,14
Feld am See	3,51	Lesachtal	-3,33
Malta	3,38	Obervellach	-3,34
Ossiach	3,12	Flattach	-3,51
Reichenau	1,62	Bad Kleinkirchheim	-4,38
Hermagor-Pressegger See	1,23	Gitschtal	-4,87
Keutschach am See	0,74	Seeboden	-5,59
Althofen	0,63	Spittal an der Drau	-7,06
Pörtschach am Wörther See	0,63	<b>Klagenfurt am Wörthersee</b>	-7,06
Steindorf am Ossiacher See	0,54	Maria Wörth	-9,25
Kirchbach	0,51	Techelsberg am Wörther See	-9,31
Heiligenblut	0,07	Sankt Urban	-10,05
Radenthein	-0,08	Krumpendorf am Wörther See	-10,17
Finkenstein am Faaker See	-0,34	Treffen am Ossiacher See	-10,27
Eberndorf	-0,42	Berg im Drautal	-12,20
Krems in Kärnten	-0,45	Mallnitz	-12,99
Millstatt	-1,19	Trebesing	-13,22
Wolfsberg	-1,51	Feldkirchen in Kärnten	-18,36



Tab. 1.25 Ankünfte und Übernachtungen 2009 – Städtevergleich

Stadt	Ankünfte			Übernachtungen			Veränderung der Übernachtungen 2009 ggü. 2008 in %	Von 100 Übernachtungen entfielen auf Ausländer	Ø Aufenthaltsdauer in Tagen		
	in allen Fremdenunterkünften								Inl.	Ausl.	insg.
	Inländer	Ausländer	insg.	Inländer	Ausländer	insg.					
<b>Klagenfurt</b>	<b>98.958</b>	<b>71.918</b>	<b>170.876</b>	<b>187.083</b>	<b>167.567</b>	<b>354.650</b>	- 7,1	47,2	1,9	2,3	2,1
Eisenstadt	18.794	11.359	30.153	35.481	26.274	61.755	+ 10,2	42,5	1,9	2,3	2,0
Villach	.	.	234.748	.	.	871.284	- 1,8	0,0	.	.	3,7
St. Pölten	40.693	23.797	64.490	87.314	46.953	134.267	+ 5,7	35,0	2,1	2,0	2,1
Linz	221.585	200.677	422.262	372.482	366.073	738.555	+ 9,5	49,6	1,7	1,8	1,7
Salzburg	341.071	790.043	1.131.114	576.615	1.483.577	2.060.192	- 2,2	72,0	1,7	1,9	1,8
Graz	222.529	202.442	424.971	374.146	414.075	788.221	- 1,0	52,5	1,7	2,0	1,9
Innsbruck	184.629	478.784	663.413	315.092	860.745	1.175.837	- 9,9	73,2	1,7	1,8	1,8
Bregenz	59.280	110.584	169.864	112.335	183.049	295.384	- 0,6	62,0	1,9	1,7	1,7
Wien	1.035.791	3.349.738	4.385.529	1.970.301	7.872.526	9.842.827	- 3,8	80,0	1,9	2,4	2,2

Grafik 1.6 Städtetourismus – Entwicklung der Übernachtungen <sup>1)</sup>



<sup>1)</sup> Österreichischer Städtetourismus: Übernachtungen in den Städten Linz, Salzburg, Graz, Innsbruck, Wien und Klagenfurt.

# ***Tabellenteil***

## **2. Winterhalbjahr 2009/10**



**Tab. 2.1 Ankünfte im Winterhalbjahr in allen Fremdenunterkünften nach ausgewählten Herkunftsländern**

Winterhalbjahr	Ankünfte insgesamt	davon nach dem Herkunftsland											
		Österreich	Deutschland	Italien	Großbritannien	USA	Niederlande	Schweiz	Frankreich	Ungarn	Japan	Spanien	Sonstige
2007/08	65.773	40.155	8.984	5.664	612	296	391	977	374	578	145	172	7.425
2008/09	59.777	37.116	7.354	6.845	557	276	427	574	364	465	113	126	5.560
2009/10	66.397	40.336	10.404	7.250	485	336	354	819	311	713	96	214	5.079
2009/10 ggü. 2008/09	+ 11,1%	+ 8,7%	+ 41,5%	+ 5,9%	- 12,9%	+ 21,7%	- 17,1%	+ 42,7%	- 14,6%	+ 53,3%	- 15,0%	+ 69,8%	- 8,7%

**Tab. 2.2 Übernachtungen im Winterhalbjahr in allen Fremdenunterkünften nach ausgewählten Herkunftsländern**

Winterhalbjahr	Übernachtungen insgesamt	davon nach dem Herkunftsland											
		Österreich	Deutschland	Italien	Großbritannien	USA	Niederlande	Schweiz	Frankreich	Ungarn	Japan	Spanien	Sonstige
2007/08	118.502	70.455	19.054	8.623	1.435	1.010	805	1.790	636	1.030	210	272	13.182
2008/09	107.192	63.982	16.238	10.356	1.411	649	1.327	1.439	699	910	194	219	9.788
2009/10	118.144	68.786	21.748	10.715	832	788	691	1.531	617	1.722	176	402	10.136
2009/10 ggü. 2008/09	+ 10,2%	+ 7,5%	+ 33,9%	+ 3,5%	- 41,0%	+ 21,4%	- 47,9%	+ 6,4%	- 11,7%	+ 89,2%	- 9,3%	+ 83,6%	+ 3,8%

**Tab. 2.3 Ankünfte im Winterhalbjahr in gewerblichen Fremdenunterkünften nach ausgewählten Herkunftsländern**

Winterhalbjahr	Ankünfte insgesamt	davon nach dem Herkunftsland											
		Österreich	Deutschland	Italien	Großbritannien	USA	Niederlande	Schweiz	Frankreich	Ungarn	Japan	Spanien	Sonstige
2007/08	58.675	35.920	8.570	5.264	547	278	378	965	357	469	141	157	5.629
2008/09	53.277	33.139	6.812	6.336	433	264	284	559	345	406	106	113	4.480
2009/10	61.115	36.670	9.899	7.013	459	333	347	793	300	527	91	197	4.486
2009/10 ggü. 2008/09	+ 14,7%	+ 10,7%	+ 45,3%	+ 10,7%	+ 6,0%	+ 26,1%	+ 22,2%	+ 41,9%	- 13,0%	+ 29,8%	- 14,2%	+ 74,3%	+ 0,1%

**Tab. 2.4 Übernachtungen im Winterhalbjahr in gewerblichen Fremdenunterkünften nach ausgewählten Herkunftsländern**

Winterhalbjahr	Übernachtungen insgesamt	davon nach dem Herkunftsland											
		Österreich	Deutschland	Italien	Großbritannien	USA	Niederlande	Schweiz	Frankreich	Ungarn	Japan	Spanien	Sonstige
2007/08	101.902	60.394	17.084	7.998	1.266	858	725	1.767	586	833	205	231	9.955
2008/09	91.535	55.374	13.177	9.731	1.080	575	542	1.194	589	765	185	190	8.133
2009/10	103.148	59.199	19.197	10.281	774	711	666	1.466	602	1.041	111	342	8.758
2009/10 ggü. 2008/09	+ 12,7%	+ 6,9%	+ 45,7%	+ 5,7%	- 28,3%	+ 23,7%	+ 22,9%	+ 22,8%	+ 2,2%	+ 36,1%	- 40,0%	+ 80,0%	+ 7,7%



**Tab. 2.5 Ankünfte und Übernachtungen im Winterhalbjahr in Privatquartieren (P), Campingplätzen (C), Jugendherbergen (J), Ferienwohn-  
nungen (F) und sonstigen Unterkünften (S) nach ausgewählten Herkunftsländern**

Winter- halbjahr	Ankünfte/ Übernachtun- gen insg.	davon nach dem Herkunftsland											
		Öster- reich	Deutsch- land	Italien	Groß- britannien	USA	Nieder- lande	Schweiz	Frankreich	Ungarn	Japan	Spanien	Sonstige
<b>ANKÜNFÜTE</b>													
P	460	329	85	18	6	-	2	5	-	-	-	-	15
C	153	23	37	61	10	-	6	4	-	6	-	-	6
J	4.838	3.037	245	356	64	14	79	2	17	102	4	17	901
F	195	126	43	3	5	-	4	1	5	1	-	-	7
S	1.452	1.268	40	11	-	4	1	-	-	-	-	-	128
P	390	246	85	10	1	1	-	1	-	-	-	-	46
C	161	42	54	34	-	-	13	-	-	4	-	-	14
J	4.376	2.449	299	446	121	7	130	8	19	51	7	13	826
F	184	81	79	5	1	-	-	-	-	-	-	-	18
S	1.389	1.159	25	14	1	4	-	6	-	4	-	-	176
P	406	278	78	21	6	-	-	3	-	2	-	-	18
C	-	-	-	-	-	-	-	-	-	-	-	-	-
J	3.468	2.333	276	157	19	1	7	20	7	184	5	17	442
F	196	106	71	15	-	-	-	-	-	4	-	-	-
S	1.212	949	80	44	1	2	-	3	-	-	-	-	133
P	+ 4,1%	+ 13,0%	- 8,2%	+ 110,0%	.	.	.	.	.	.	.	.	.
C	- 100,0%	- 100,0%	- 100,0%	- 100,0%	.	.	.	.	.	.	.	.	.
J	- 20,7%	- 4,7%	- 7,7%	- 64,8%	.	.	.	.	.	.	.	.	.
F	+ 6,5%	+ 30,9%	- 10,1%	+ 200,0%	.	.	.	.	.	.	.	.	.
S	- 12,7%	- 18,1%	+ 220,0%	+ 214,3%	.	.	.	.	.	.	.	.	.
<b>ÜBERNACHTUNGEN</b>													
P	1.773	1.240	344	34	36	-	14	13	-	6	-	-	86
C	294	42	81	69	49	-	14	6	-	6	-	-	27
J	8.546	5.716	463	507	76	17	235	2	23	182	5	43	1.277
F	694	425	142	9	23	-	24	2	35	3	-	-	31
S	5.293	3.713	996	55	-	135	28	-	-	-	-	-	366
P	1.367	667	510	26	8	1	-	3	-	-	-	-	152
C	302	66	119	36	-	-	63	-	-	4	-	-	14
J	7.684	4.121	695	536	294	10	722	36	32	102	9	29	1.098
F	988	191	610	10	5	-	-	-	78	-	-	-	94
S	5.316	3.563	1.127	17	24	63	-	206	-	39	-	-	277
P	1.526	921	430	55	28	-	-	14	-	6	-	-	72
C	-	-	-	-	-	-	-	-	-	-	-	-	-
J	7.364	4.486	741	266	25	1	15	39	11	675	9	60	1.036
F	657	205	348	44	-	-	-	-	4	-	-	-	-
S	5.449	3.975	1.032	69	5	76	10	12	-	-	-	-	270
P	+ 11,6%	+ 38,1%	- 15,7%	+ 111,5%	.	.	.	.	.	.	.	.	.
C	- 100,0%	- 100,0%	- 100,0%	- 100,0%	.	.	.	.	.	.	.	.	.
J	- 4,2%	+ 8,9%	+ 6,6%	- 50,4%	.	.	.	.	.	.	.	.	.
F	- 33,5%	+ 7,3%	- 43,0%	+ 340,0%	.	.	.	.	.	.	.	.	.
S	+ 2,5%	+ 11,6%	- 8,4%	+ 305,9%	.	.	.	.	.	.	.	.	.